



**CUENTA PUBLICA  
SAINT PATRICK SCHOOL  
2023**



**“Creciendo con confianza”**

## **VISION**

Se aspira formar un ciudadano con visión universal, que se caracteriza por su esfuerzo en cultivar su orientación valórica, considerando su naturaleza física, social, espiritual y con un propósito claro de su existencia de creciente universalidad y liderazgo, que propone cambios, respeta, tolera a sus semejantes y al entorno.

## **MISION**

Satisfacer las necesidades de todos los estudiantes, en la adquisición de las competencias necesarias que le permitan participar y convivir en la sociedad actual, adquiriendo la seguridad para alcanzar los logros en el presente y en su futura vida profesional, insertos en el bilingüismo en el idioma inglés y con el sustento de la base moral y ética.

## **SELLOS EDUCATIVOS**

Nuestra comunidad educativa reconoce y practica los siguientes sellos educativos:

### **1.- Excelencia:**

Motivamos a todos y cada uno de nuestros estudiantes, docentes y comunidad educativa la búsqueda de la excelencia en todos los aspectos de la vida. Creemos que motivar en el desarrollo de las altas expectativas podremos desplegar las capacidades y talentos para llegar a ser personas plenas.

Buscamos el logro de los objetivos de aprendizajes, a través de experiencias educativas innovadoras, propiciando la inclusión en el contexto del aula común, favoreciendo la participación de todos los estudiantes. Establecer estrategias de acompañamiento docente eficaces, en la que se valore la observación de clases y la retroalimentación de ésta, para mejorar las acciones pedagógicas dentro del aula.

### **2.- Formación Valórica:**

Como colegio, queremos cooperar con las familias en la formación de sus hijos para la vida y desempeñarse como personas íntegras, con creciente liderazgo capaces de comprender y transformar en un mundo globalizado y de constantes cambios.

Promovemos una relación armónica entre todos los miembros de la comunidad, previniendo conductas de riesgo. Se pretende que los estudiantes sean parte activa de su propio proceso de formación valórica. Se promueve la participación de las familias en diversas actividades de acompañamiento. Crear espacios agradables y seguros para promover una convivencia armónica. Estímulos, entrega de diplomas, flores, decoración pertinente, contratación de monitores, artistas para celebrar día de convivencia. El colegio facilita los espacios para compartir en comunidad y promover la participación de los integrantes fortaleciendo la identidad. Entrega estímulo mensual llamado headmistress, que se asigna a los estudiantes de cada curso que se destacan por incorporar nuestros tres sellos educativos en su actuar; excelencia, actuación valórica y uso del inglés son los criterios usados, reflexión diaria en torno a los valores. Proyecto valórico trasciende a toda la comunidad educativa.

### **3.- Enseñanza y práctica del idioma inglés:**

El inglés es una lengua universal, aprender este idioma es conectarse con un mundo globalizado. Es una oportunidad para conocer nuevas culturas, distintas formas de reflexionar, ampliando los propios horizontes y ejercitando las estructuras de pensamiento y análisis que le permitirán interactuar en la aldea global. Dentro de este contexto cabe explicitar que trabajamos con Programas Propios y han sido creados considerando dominio del idioma con propósitos comunicativos. Este enfoque propicia el desarrollo, en cada nivel de escolaridad, las cuatro habilidades básicas que ayudan a la adquisición de la lengua, es decir: escuchar, hablar, leer y escribir.

Articulación de todas las habilidades desde la educación parvularia hasta cuarto medio. El equipo directivo crea el ambiente del idioma inmerso en nuestro quehacer diario en nuestro colegio, motivando el uso del idioma promoviendo un ambiente bilingüe. Festival de Inglés, instancia en la participan todos los cursos a través de una presentación artística.

#### **4.- Educación Medioambiental:**

Educar a la comunidad escolar generando en ella hábitos y conductas, proclives hacia la sustentabilidad.

Se busca facilitar y fomentar la enseñanza de conceptos y hábitos relacionados con la protección ambiental, orientados a la comprensión y toma de conciencia de los problemas medioambientales.

El colegio pretende alcanzar y mantener certificación medioambiental.

El Green Team, promueve el cuidado del medio ambiente, con actividades que vinculan el colegio con otras instituciones de la comunidad.

Se realizarán proyectos en los diferentes niveles educativos que permitan generar conductas y hábitos proclives a la sustentabilidad. Los proyectos asociados a la dimensión son: punto verde, invernadero, basureros, reciclaje por sala, hermooseamiento del patio y lecturas científicas relacionadas con problemas ambientales por cursos.

#### **IDENTIFICACION DEL ESTABLECIMIENTO EDUCACIONAL**

<b>NOMBRE ESTABLECIMIENTO</b>	SAINT PATRICK SCHOOL		
<b>R. B. D.</b>	20181-2	RESOLUCION EXENTA	Nº557/03/05
<b>DIRECCION</b>	Avenida General Prieto Norte 36		
<b>TELEFONO</b>	45 3224106	FAX	
<b>COMUNA</b>	TEMUCO	REGION	IX REGION DE LA ARAUCANIA
<b>NOMBRE DIRECTOR</b>	ORLANDO VÍCTOR BARRIENTOS PARDO		
<b>FECHA ELABORACION DEL PEI.</b>	MARZO DE 2005		
<b>FECHA MODIFICACION DEL PEI.</b>	MARZO DE 2023		

### 1.1 NIVELES DE ATENCION

NIVELES DE ATENCION	NUMERO DE CURSOS
EDUCACIÓN PARVULARIA	JORNADA MAÑANA
NIVEL TRANSICIÓN 1	1
NIVEL TRANSICIÓN 2	2
EDUCACION BASICA	JORNADA ESCOLAR COMPLETA
I Nivel (1º a 4º)	8
II Nivel (5º y 6º)	4
III Nivel (7º y 8º)	4
EDUCACIÓN MEDIA 1º y 2º Medio	4
3º y 4º Medio	3

Colegio que se rige por los planes y programas de Ministerio de Educación.

### Plan de estudio 2023

1. De 1º a 4º básico el plan será el siguientes.

Asignaturas	Horas Semanales
Lenguaje	7
Matemática	7
Cs. Sociales	3
Cs. Naturales	3
Inglés	6
Arte/Tecnología	2
Tecnología	1
Música	2
Ed. Física	2
Sport	2
Religión	2
Orientación	1
<b>Total</b>	<b>38 Horas.</b>

2. De 5° a 6° básico el plan será el siguiente

<b>Asignaturas</b>	<b>Horas Semanales</b>
Lenguaje	6
Matemática	6
Cs. Sociales	4
Cs. Naturales	4
Inglés	6
Arte/Tecnología	2
Tecnología	2
Música	2
Ed. Física	2
Formación Ciudadana	1
Hábitos y Autonomía	1
Orientación	1
	<b>38 Horas.</b>

3. De 7° a 8° básico el plan será el siguiente

<b>Asignaturas</b>	<b>Horas Semanales</b>
Lenguaje	6
Matemática	6
Cs. Sociales	4
Cs. Naturales - Biología - Química - Física	6
Inglés	6
Arte	2
Música	2
Tecnología	1
Ed. Física	2
Orientación	1
Formación Ciudadana	1
Hábitos y Autonomía	1
<b>Total</b>	<b>38 Horas.</b>

4. De 1° a 2° Medio el plan será el siguiente.

<b>Asignaturas</b>	<b>Horas Semanales</b>
Lenguaje	6
Matemática	7
Cs. Sociales	4
Biología	4
Física	3
Química	3
Inglés	6
Música	2
Tecnología	2
Ed. Física	2
Orientación	1
Formación Ciudadana	2
<b>Total</b>	<b>42 Horas.</b>

1. 3° medio el plan será el siguiente.

<b>Asignaturas</b>	<b>Horas Seman ales</b>
Lenguaje	4
Matemática	4
Inglés	5
Educ. Ciudadana	2
Filosofía	2
Cs. Para Ciudadanía	2
Ed. Física	2
Religión / Historia	2
Dif. Lect y Esc. Especialñizada / Dif Eco. y Soc. /Dif. Geografía	6
Dif Pro y Estadística./ Dif. Bio. De los Eco/ Dif. Física/ Dif Química	6
/ Did Interp. Musical	6
Orientación	1
<b>Total</b>	<b>42Hor as.</b>

De 4° Medio el plan será el siguiente.

<b>Asignaturas</b>	<b>Horas Semanales</b>
Lenguaje	4
Matemática	4
Inglés	5
Educ. Ciudadana	2
Filosofía	2
Cs. Para Ciudadanía	2
Ed. Física / Música	2
Religión / Historia	2
Dif. Part, y Argum En Democracia/Dif. Geografía. / Dif. Comp. Hist. Del Presente.	6
Dif/ Bio De los Eco./ Dif. Química	6
Dif Arte visuales.	6
Orientación	1
<b>Total</b>	<b>42 Horas.</b>

## 1.2.Nº DE CURSOS POR NIVELES 2022

<b>Curso</b>	<b>Nº de cursos.</b>
Pre kinder	1
Kinder	2
1° básico	2
2° básico	2
3° básico	2
4° básico	2
5° básico	2
6° básico	2
7° básico	2
8° básico	2
1° medio	2
2° medio	2
3° medio	2
4° medio	1
<b>Total</b>	<b>26</b>

### 1.3 DISTRIBUCION CARGA HORARIA DE FUNCIONAMIENTO DEL ESTABLECIMIENTO.

<b>EDUCACIÓN PARVULARIA</b>	08:00hrs. a 12:30hrs. mañana
<b>EDUCACIÓN BÁSICA</b>	De 1º a 4º básico lunes a Jueves. 08:00hrs. a 15:15hrs. Viernes 08:00 a 13:00 De 5º a 8º básico de lunes a jueves de 08:15 a 15:25 Viernes 08:00 a 13:00 TOTAL 1444 AÑO ESCOLAR
<b>EDUCACIÓN MEDIA</b>	De lunes a jueves 08:15hrs. a 16:20hrs. Viernes de 08:00 a 13:10 TOTAL 1596 AÑO ESCOLAR

### 1.4. EQUIPO DE GESTION EDUCATIVA

CARGO	NOMBRE
Gerente General	Miss Lorena Cerna Dufournel
Rectora	Miss Sylvia Méndez Jofré
Director	Míster Orlando Barrientos Pardo
Jefa de UTP Ens. Básica	Miss M. Alejandra Navajas Suelim
Jefe UTP E. Media	Míster Claudio Lineros
Inspector General	Míster Yasna Sanhueza
Encargada de Convivencia Escolar	Miss Lilian Móller

## 2. Gestión Académica:

La gestión académica en todas sus dimensiones está orientada a la excelencia en el logro de los estándares para alcanzar la formación de personas integrales

El currículo de Saint Patrick School está centrado en la persona humana y en la búsqueda del desarrollo de las habilidades y destrezas cognitivas y valóricas que promuevan el desarrollo de personas integrales, capaces de hacer cambios positivos en la sociedad. Ofrecemos una educación progresivamente bilingüe desde prekinder hasta IV Medio, centrado en el desarrollo de las cuatro habilidades lingüísticas.

Nuestro currículo se basa en el **curriculum sociocognitivo** que está centrado en el fortalecimiento del desarrollo de las habilidades del pensamiento, de los objetivos de aprendizaje, de la formación valórica que inspira todo el quehacer educativo, de manera que los planes y programas de estudio, la organización escolar, las metodologías de enseñanza, los criterios de evaluación, las relaciones entre todos los participantes del proceso y todas las variables implícitas en él tienen a la persona del alumno/a como su centro.

El currículo tiene como uno de sus objetivos principales, ofrecer una oportunidad para que los estudiantes puedan desarrollar sus potencialidades y aprender de distintas áreas del conocimiento, organizadas y jerarquizadas de acuerdo al currículo nacional e incorporando elementos innovadores, prácticas docentes basadas en la neurociencia y cuidadosamente planificadas según el Diseño Universal de Aprendizaje (D.U.A).



## **2.1 Metodologías**

Durante el desarrollo del proceso educativo de los alumnos(as) se utilizará una pedagogía activa e inclusiva en la que cada profesor debe considerar especialmente:

- Conocimiento de sus alumnos(as)
- Los ritmos y estilos de aprendizaje de sus estudiantes.
- Refuerzo positivo.
- Reflexión diaria.
- Atención y seguimiento personal.
- Participación en concursos periódicos internos y externos.
- Revisión sistemática de cuadernos y guías.
- Mantener en sala de clases decorada de acuerdo el tema del mes, virtudes, horario del curso, reglas de la sala y panel de refuerzo positivo.
- Mantener un diario mural con fechas evaluaciones, noticias e información relevante.
- Planificación de la enseñanza según diseño universal de aprendizajes.
- Promover los trabajos colaborativos, estudio de casos y aprendizaje basado en problemas.
- Promover visitas culturales y de orientación vocacional, etc.
- Participación en Asambleas.
- Headmistress menssual.

## **2.2-Bilingüismo**

El principal objetivo del departamento de inglés es promover el desarrollo del idioma extranjero en sus cuatro habilidades lingüísticas: Comprensión Auditiva y Comprensión oral, y las de producción oral y escrita. El proyecto ofrece la enseñanza del inglés de prekínder a cuarto medio. Con 6 horas de inglés en todos los niveles.

## **2.3. Formación Valórica**

Es principio del colegio formar personas íntegras, dotadas de virtudes y valores, por tal razón cuenta con un Programa de Formación Valórica que busca acompañar a los estudiantes en el proceso de búsqueda y definición de una escala de valores que oriente sus formas de sentir, pensar y actuar.

Los objetivos específicos del programa son:

- 1.-Inducir a los alumnos(as) a reflexionar sobre los valores y ayudarles a entender su aplicación práctica en relación a ellos mismos, los demás, la sociedad y el mundo en general.
- 2.-Inspirarles a elegir sus propios valores personales, sociales, morales, espirituales y actuar en consecuencia con ellos.

## **2.4. Actividades Extraprogramáticas:**

- . Fútbol damas y varones.
- . Vóleybol
- . Basquetbol
- . Yoga
- . Pintura Infantil
- . Key pop
- . Green Team
- . Read Me
- . Nivelación Lectura.
- . Nivelación Inglés.
- . Lettering y Mandala
- . Math PAES Training
- . Guitarra
- . Manualidades
- . Infancia Misionera
- . Robotics

## **3. ESTRATEGIAS TRANSVERSALES**

### **3.1 Convivencia escolar:**

- Talleres en hora de orientación.
- Apoyo a profesores jefes.
- Acompañamiento aula.
- Talleres de convivencia.
- Derivación casos particulares.



### **3.2 Acción Académica:**

- Reuniones mensuales con profesores jefes.
- Reuniones de ciclo.
- Reuniones por departamentos.
- Consejos disciplinarios y académicos.
- Coordinación ensayos PSU.
- Integración Tics.



### **3.3 Orientación:**

- Trabajo en jefatura sobre temas relacionados con convivencia escolar.
- Charlas vocacionales.
- Charlas de universidades.
- Aplicación de test vocacionales.

#### **4. RESULTADOS PEDAGÓGICOS.**

##### **4.1 Resultados Pedagógicos Primer Ciclo Básico 2023**

Los niveles de 1º y 4º básico cuentan con una profesora jefe que realiza clases en casi todas las asignaturas. Solo primero básico cuenta con asistente de la educación que colabora con el trabajo de la profesora jefe. En 1º a 4º básico cuentan con profesores especialistas en las asignaturas de: inglés, Religión, Educación Física. Desde 5º a 6º básico los cursos están a cargo de los profesores jefe y de los profesores de asignatura, que imparten las diferentes materias de acuerdo a su especialidad.

El Segundo Ciclo está a cargo de un Coordinador de Ciclo y cuenta con el apoyo de psicóloga, Thecnology Support, Bibliotecaria y jefes de departamento de las áreas de Matemáticas y Ciencias, Historia, Inglés , Formación Ciudadana ,Deportes y Artes que en su conjunto cooperan en la formación personal de cada uno de los(as) alumnos(as).

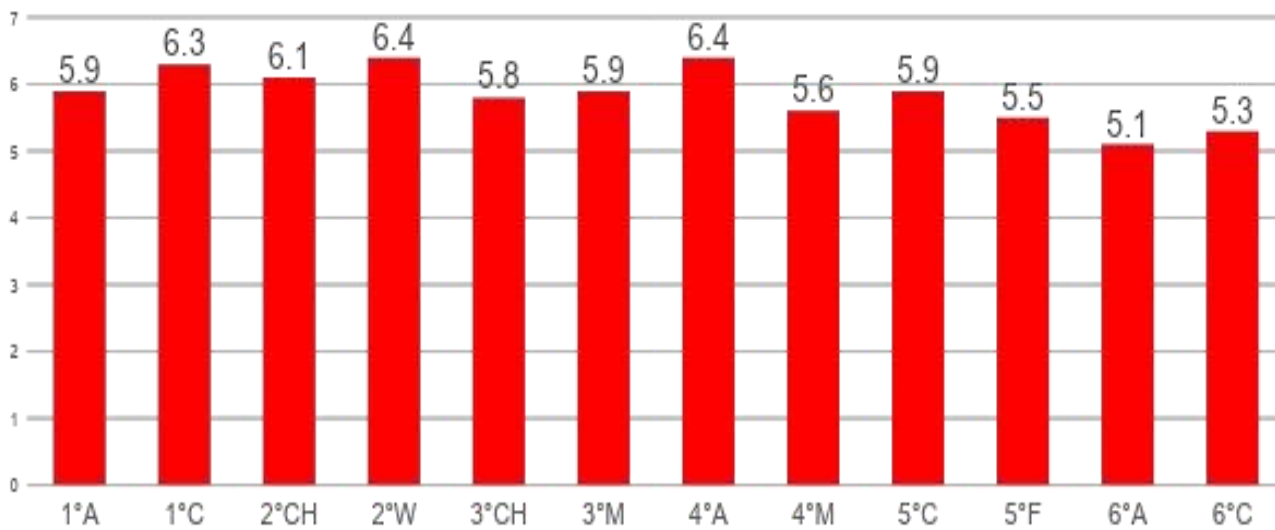
Este nivel busca desarrollar en los(as) alumnos(as) una formación integral, de acuerdo a nuestro Proyecto Valórico. Es un período que construye las bases para formar, en el futuro, hombres y mujeres íntegros.

Todas las asignaturas impartidas están acordes a los planes y programas del Ministerio de Educación. En la asignatura de Matemáticas se trabaja con la metodología COPISI, y el aprendizaje en espiral de 1º a 4º básico con el fin de acercar las matemáticas a los(as) alumnos(as), favorecer aprendizajes duraderos y aplicables a la vida cotidiana de los estudiantes.

Disponemos de diferentes Planes y programas: Programa de Virtudes, Plan de Apoyo a la Inclusión, Plan de Convivencia Escolar, Plan de Formación Ciudadana, Plan de Afectividad Sexualidad y Género, Plan de Apoyo a la Inclusión, Plan Institucional de Seguridad Escolar, entre otros.

**Resultados Académicos por Asignaturas año 2023 de 1° básico a 4° medio**

**LENGUAJE**



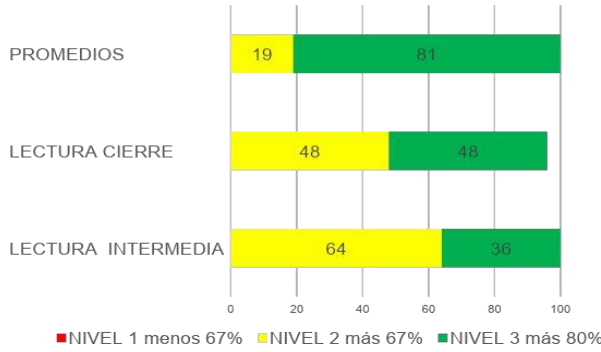
2022	2023	CANT . REPROBADOS		
6,3	5,85	1°	6°	
		1	5	

**RESULTADOS EVALUACIÓN INSTITUCIONAL DE LENGUAJE PRIMEROS BÁSICOS**

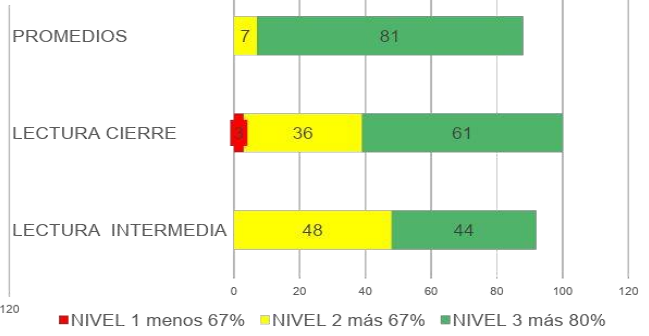
				1°A	1°B
habilidades				% LOGRO	
1.- Comprender textos escuchados				88%	82%
2.- Leer palabras con precisión.				84%	84%
3.- Escribir el nombre de diversas imágenes.				73%	86%
4.- Leer oraciones y relacionar con imagen.				92%	96%
5.- Escribir oraciones al dictado en letra ligada.				61%	89%
6.- Crear oraciones por escrito				69%	88%

COMPARACIÓN ESTANDARES DE APRENDIZAJE LECTURA

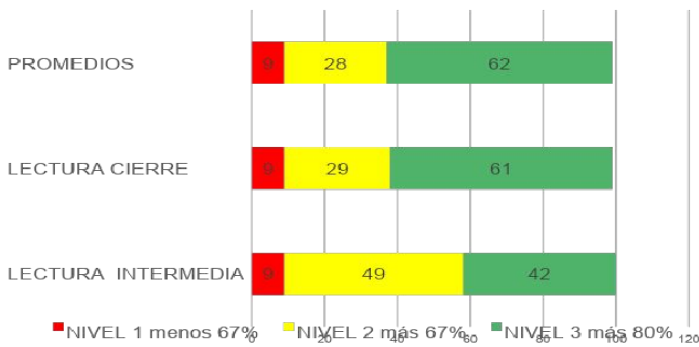
COMPARACIÓN RESULTADOS EN % DE NIVELES DE LOGRO 2° CH LECTURA



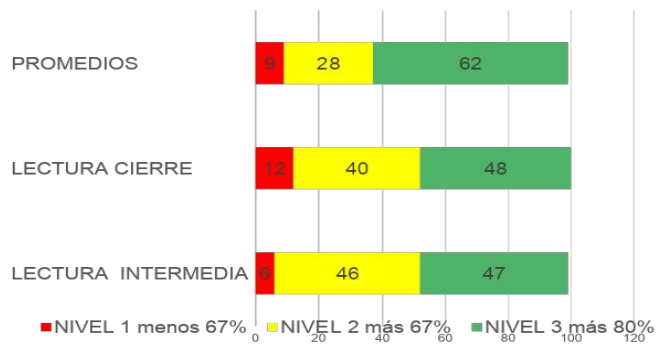
COMPARACIÓN EN % DE NIVELES DE LOGRO 2° w LECTURA



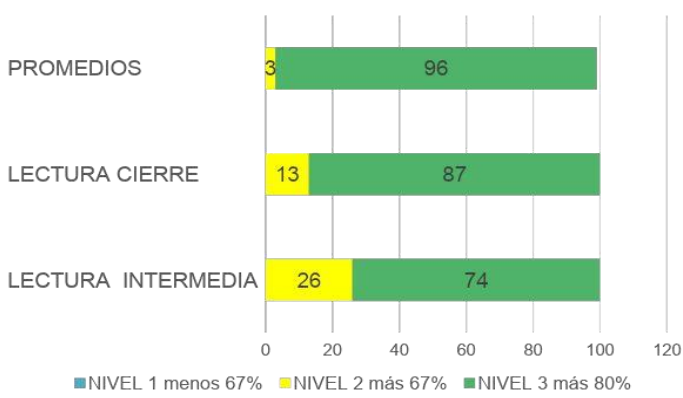
COMPARACIÓN EN % NIVELES DE LOGRO LECTURA 3° M



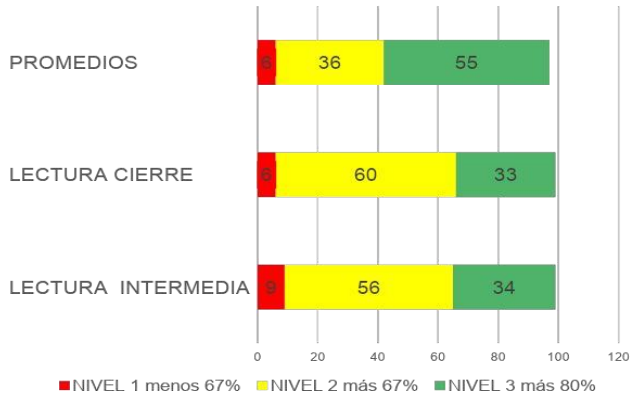
COMPARACIÓN EN % DE NIVELES DE LOGRO LECTURA 3° CH



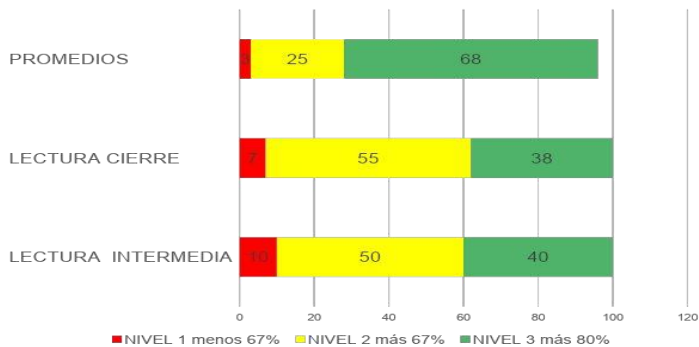
COMPARACION EN % NIVELES DE LOGRO LECTURA 4° A



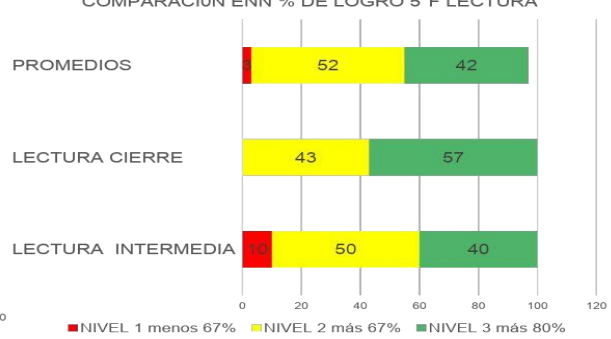
COMPARACIÓN EN % DE LOGRO LECTURA 4° M



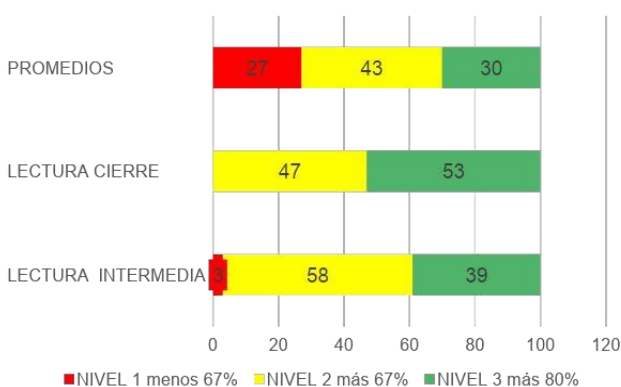
COMPARACIÓN EN % NIVELES DE LOGRO 5° C LECTURA



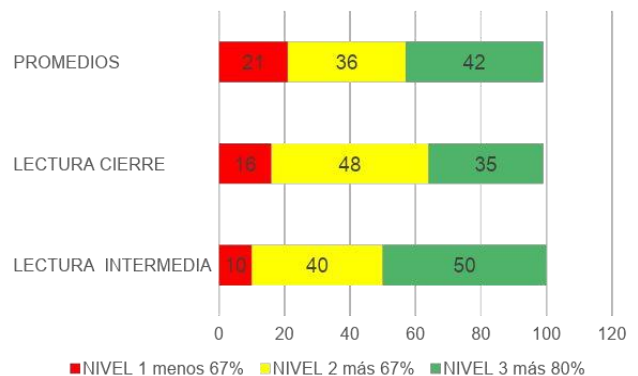
COMPARACION ENN % DE LOGRO 5° F LECTURA

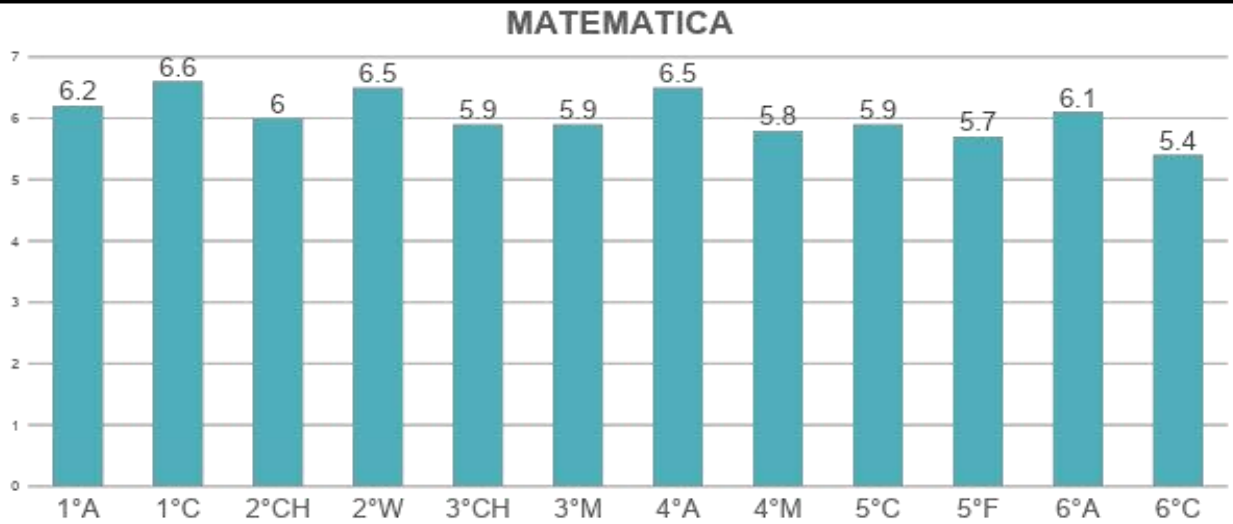


COMPARACIÓN EN % NIVELES DE LOGRO 6° A LECTURA



COMPARACIÓN EM % NIVELS DE LOGRO 6° C LECTURA





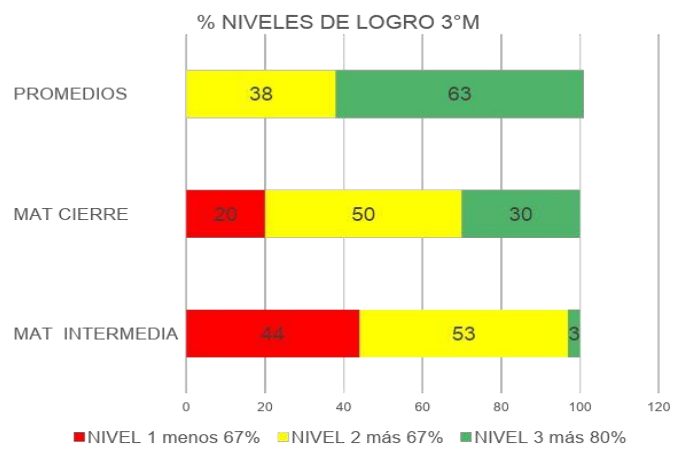
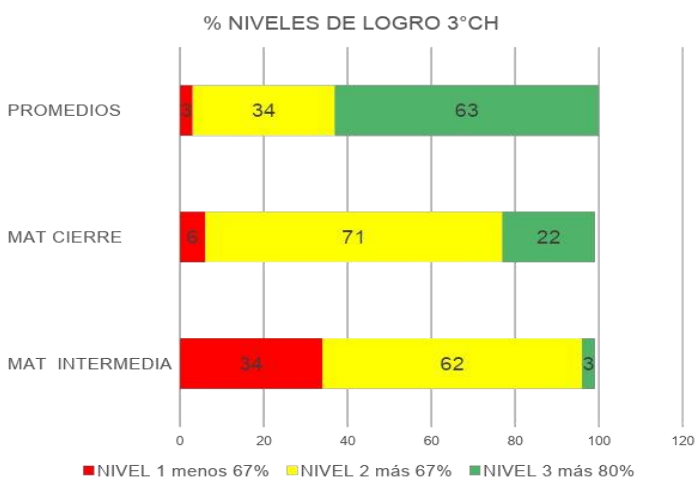
2023	CANT. REPROBADOS		
6,0	1°	6°	
	1	1	

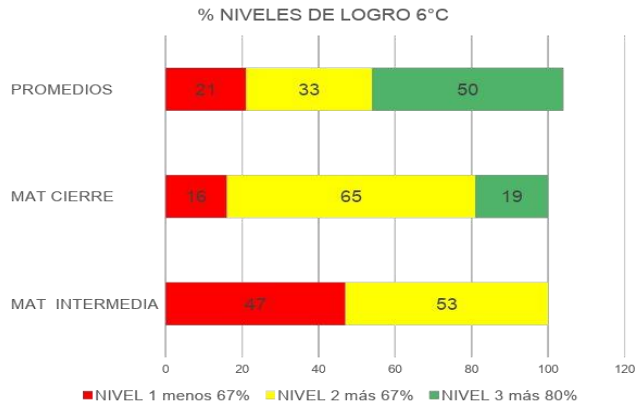
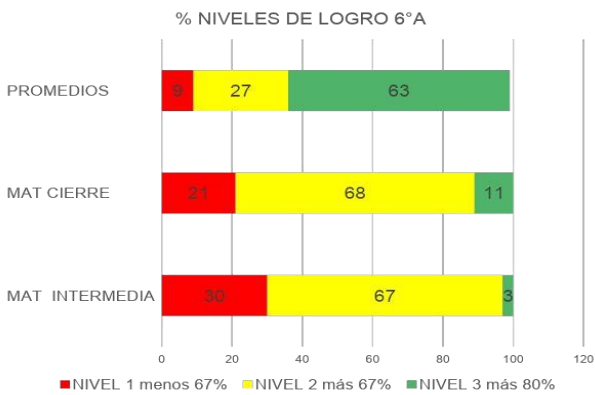
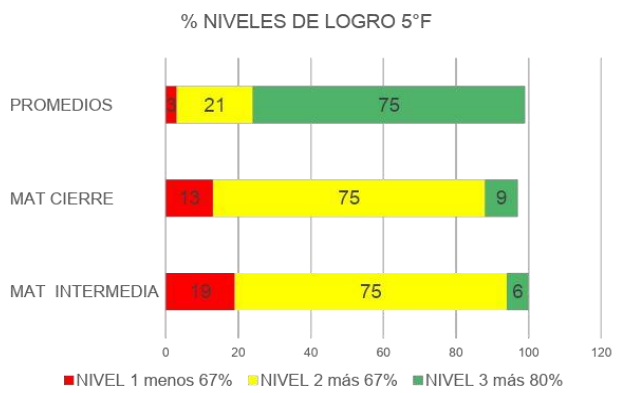
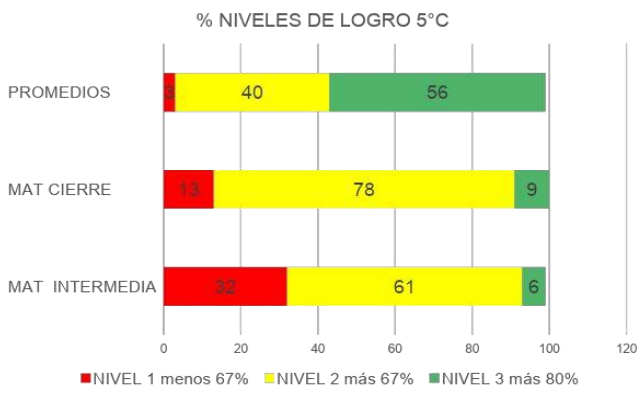
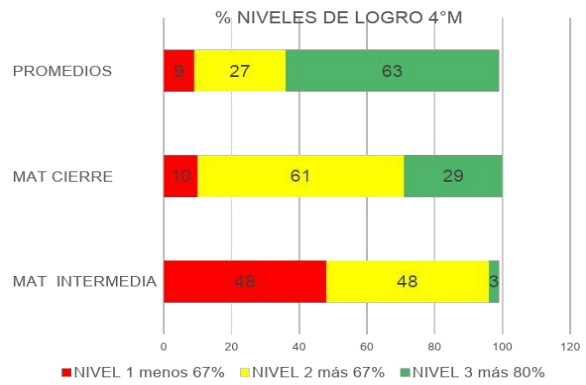
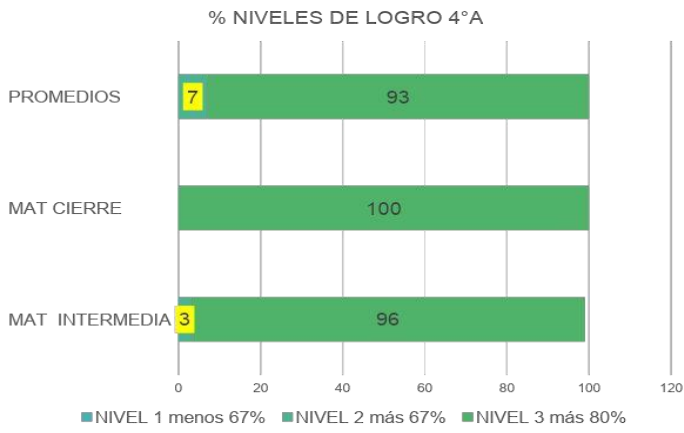
## RESULTADOS EVALUACIÓN INSTITUCIONAL DE MATEMATICA PRIMEROS BÁSICOS

ITEM	Habilidad	% LOGRO 1°A	% LOGRO 1°B
Item 1	Conocer	81%	88%
Item 2	Descomponer	51%	99%
Item 3	Comparar medidas	74%	98%
Item 4	Resolver problemas	70%	98%
Item 5	Reconocer líneas rectas y curvas	92%	99%
Item 6	Identificar figuras geométricas.	100%	100%
Item 7	Comprender pictogramas.	96%	94%
Item 8	Resolver adiciones y sustracciones.	88%	80%
		82%	95%

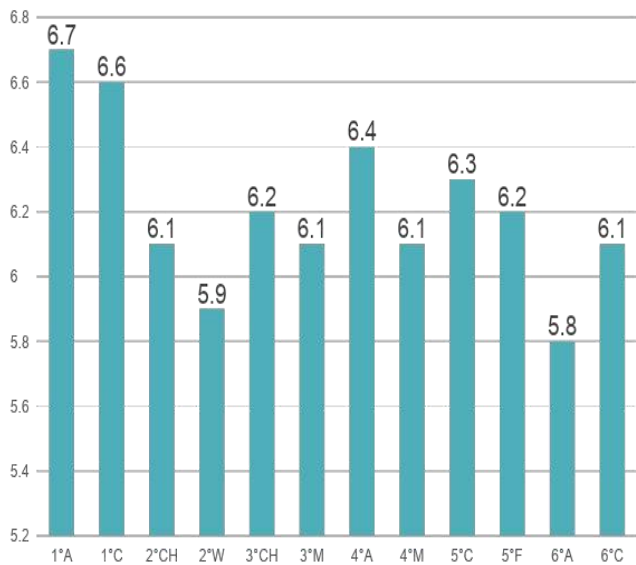
	Números Intermedia	Números Cierre	Patrones y álgebra Intermedia	Patrones y álgebra cierre	Geometría Intermedio	Geometría Cierre	Medición Intermedia	Medición Cierre	Datos y Prob. intermedia	Datos y prob. cierre
3° CH	44,6	62,8	81,2	66,7	79,6	85	44,7	62,2	73,4	83,3
3° M	46,5	62,5	76,5	70,9	75	87,1	37,5	62,3	51,5	87,1
4° A	91,9	91,6	64,4	96,7	98,3	98,3	95,3	99,3	98,3	100
4° M	52	64,6	69,5	82,8	25,8	85,4	37,4	61,2	38,7	64,5
5° C	45	58,4	34,4	59,3	84,9	66,7	42,7	47,6	67,7	56,3
5° F	48,2	64,1	29,1	63,4	81,2	74,1	42,9	46,7	60,4	69,8
6° A	51,7	49,7	75	84,8	31,1	43,7	30	54,4	70	73,1
6° C	59,9	60,7	59,3	84,6	24,4	60,4	25,7	43,5	62,8	72,1

**RESULTADOS PRUEBA DIA MATEMATICA**





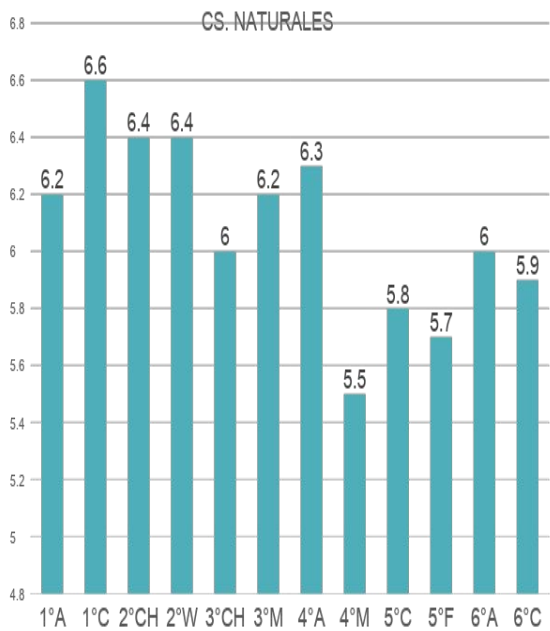
INGLÉS





2023	CANT. REPROBADOS		
6,2		6°	
		1	

cursos	Nivel 1	Nivel 2	Nivel 3
1°A		1	26
1°C			27
2°CH	2	2	22
2°W	5	3	20
3°M	1	5	24
3°CH	1	5	26
4°A		2	30
4°M		6	27
5°C	1	1	30
5° F		6	25
6°A	3	9	21
6°C		6	27



cursos	Nivel 1	Nivel 2	Nivel 3
1°A			27
1°C		2	26
2°CH			26
2°W			28
3°M	2	6	24
3°CH	4	6	22
4°A	1	4	27
4°M	3	8	22
5°C		2	30
5° F		8	21
6°A	2	8	23
6°C	1	6	26

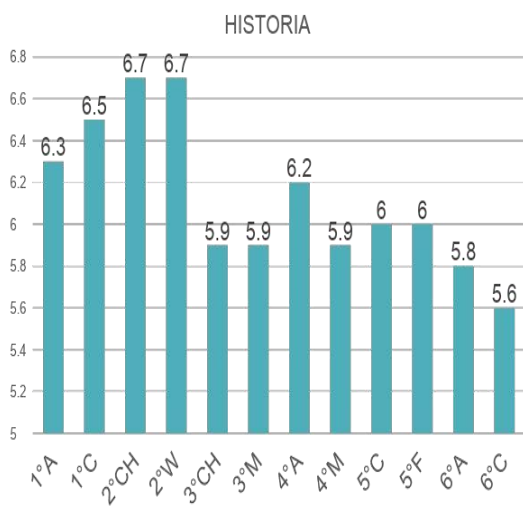
2023	CANT. REPROBADOS		
6,1	1°	6°	

## RESULTADOS DIA CIENCIAS NATURALES

EJES EVALUADOS

CURSOS	Ciencias de la vida	Ciencias Físicas	Ciencias de la Tierra y el Universo
5°C	57,8	59,1	45,4
5°F	65,5	64,6	45,9
6°A	62,6	46,9	45,8
6° C	49,3	33,2	39,2

CURSOS	NIVEL 1	NIVEL 2	NIVEL 3
5°C	3,23	93,5	3,2
5°F	3,4	72,4	24,1
6°A	25	64,2	10,7
6° C	60,7	28,5	10,7



courses	Nivel 1	Nivel 2	Nivel 3
1°A		3	24
1°C			27
2°CH			26
2°W		4	24
3°M		1	31
3°CH	2	5	25
4°A		1	31
4°M	2	13	15
5°C	1	1	23
5° F		8	24
6°A	1	6	25

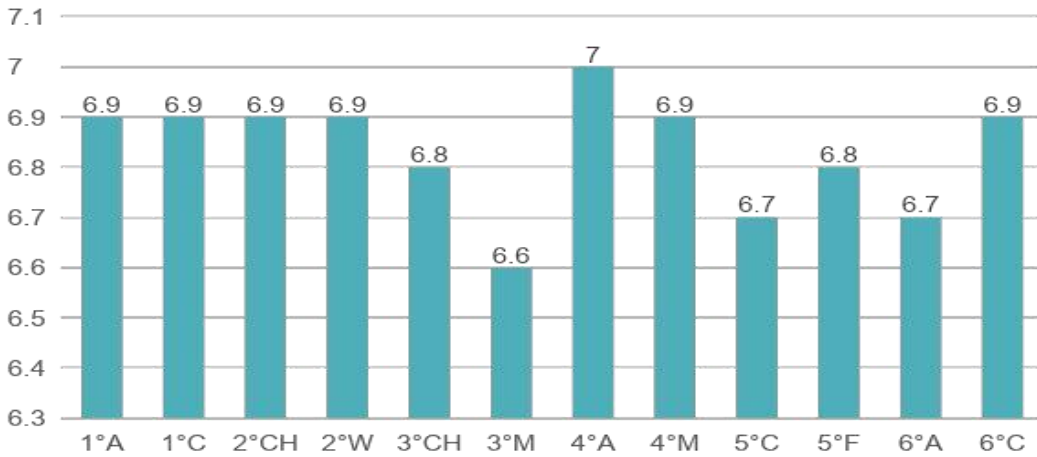
2023	CANT. REPROBADOS		
6,1	1°	6°	

CURSOS	EJES EVALUADOS		
	HISTORIA	GEOGRAFIA	F-CIUDADAN A
5°f	46,7	55,7	63,3
5°c	37	46	63
6°A	54	58	49
6° C	46	46	47

CURSOS	NIVEL 1	NIVEL 2	NIVEL 3
--------	---------	---------	---------

5°f	10	90	0
5°c	23	77	0
6°A	21	72	7
6° C	30	64	6

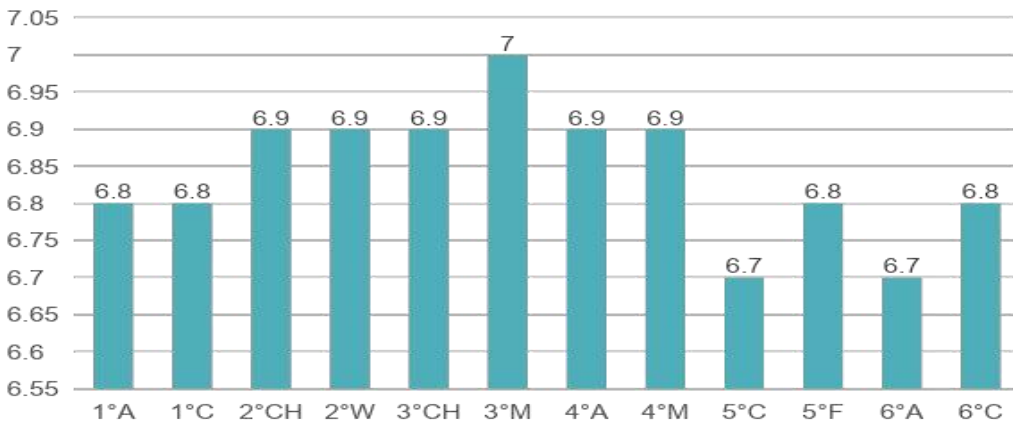
### TECNOLOGÍA



**PROMEDIO**

**6,8**

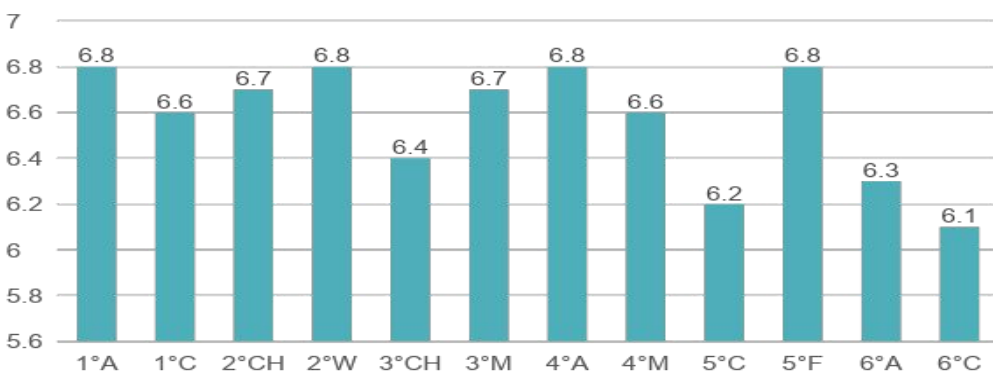
### ARTES



**PROMEDIO**

**6,8**

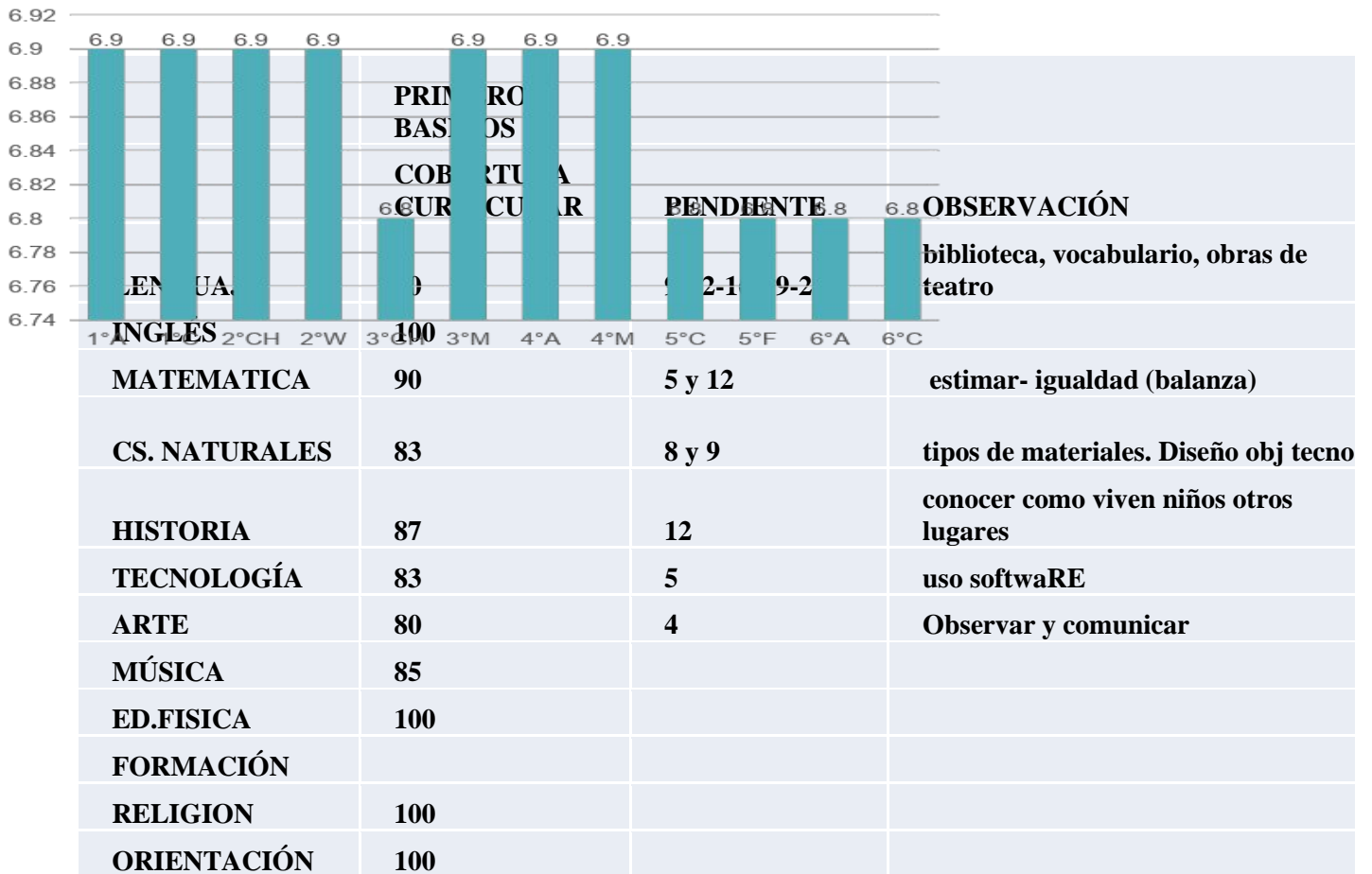
### MÚSICA



**PROMEDIO**

**6,6**

ED. FISICA



**PROMEDIO**

**6,8**

**COBERTURA CURRICULAR**

	<b>SEGUNDOS BASICOS</b>		
	<b>COBERTURA CURRICULAR</b>	<b>PENDIENTE</b>	<b>OBSERVACIÓN</b>
<b>LENGUAJE</b>	<b>90</b>	<b>5-8-24-28</b>	<b>fundamentar-salidas pedagogicas,vocabulario</b>
<b>INGLÉS</b>	<b>100</b>		
<b>MATEMATICA</b>	<b>100</b>	<b>6 y 10</b>	<b>profundizar</b>
<b>CS. NATURALES</b>	<b>100</b>	<b>13</b>	<b>construir inst. tecno</b>
<b>HISTORIA</b>	<b>100</b>	<b>5 Y 8</b>	<b>profundizar vocabulario geo.</b>
<b>TECNOLOGÍA</b>	<b>100</b>	<b>7</b>	<b>más veces.</b>
<b>ARTE</b>	<b>100</b>		
<b>MÚSICA</b>	<b>100</b>	<b>3</b>	<b>escuchar música popular</b>
<b>ED.FISICA</b>	<b>100</b>		
<b>FORMACIÓN</b>			
<b>RELIGION</b>	<b>100</b>		
<b>ORIENTACIÓN</b>	<b>100</b>		

	<b>COBERTURA CURRICULAR</b>	<b>PENDIENTE</b>	<b>OBSERVACIÓN</b>
<b>LENGUAJE</b>	<b>87</b>	<b>8-19-25-31</b>	<b>VOCABULARIO, PROFUNDIZAR.</b>
<b>INGLÉS</b>	<b>100</b>		
<b>MATEMATICA</b>	<b>100</b>	<b>8- 14-18</b>	<b>profundizar</b>
<b>CS. NATURALES</b>	<b>100</b>		
<b>HISTORIA</b>	<b>90</b>	<b>14 Y 15</b>	<b>DERECHOS</b>
<b>TECNOLOGÍA</b>	<b>85</b>	<b>7</b>	<b>más veces.</b>
<b>ARTE</b>	<b>100</b>		
<b>MÚSICA</b>	<b>87</b>	<b>8</b>	<b>REFLEXIONAR</b>
<b>ED.FISICA</b>	<b>100</b>		
<b>FORMACIÓN</b>			
<b>RELIGION</b>	<b>100</b>		
<b>ORIENTACIÓN</b>	<b>100</b>		

	<b>CUARTOS BASICOS</b>		
	<b>COBERTURA CURRICULAR</b>	<b>PENDIENTE</b>	<b>OBSERVACIÓN</b>
<b>LENGUAJE</b>	<b>93</b>	<b>8 Y 24</b>	<b>Biblioteca y obras de teatro</b>
<b>INGLÉS</b>	<b>100</b>		
<b>MATEMATICA</b>	<b>100</b>		
<b>CS. NATURALES</b>	<b>100</b>		
<b>HISTORIA</b>	<b>100</b>		
<b>TECNOLOGÍA</b>	<b>100</b>		
<b>ARTE</b>	<b>100</b>		
<b>MÚSICA</b>	<b>90</b>		
<b>ED.FISICA</b>	<b>100</b>		
<b>FORMACIÓN</b>			
<b>RELIGION</b>	<b>100</b>		
<b>ORIENTACIÓN</b>	<b>100</b>		

	<b>QUINTOS</b>		

	<b>BASICOS</b>		
	<b>COBERTURA CURRICULAR</b>	<b>PENDIENTE</b>	<b>OBSERVACIÓN</b>
<b>LENGUAJE</b>			
<b>INGLÉS</b>	<b>100</b>		
<b>MATEMATICA</b>	<b>96</b>	<b>24</b>	<b>Ocurrencia de eventos (probabilidades)</b>
<b>CS. NATURALES</b>	<b>100</b>	<b>13</b>	<b>profundizar electricidad</b>
<b>HISTORIA</b>			
<b>TECNOLOGÍA</b>			
<b>ARTE</b>			
<b>MÚSICA</b>	<b>90</b>		
<b>ED.FISICA</b>			
<b>FORMACIÓN</b>			
<b>RELIGION</b>			
<b>ORIENTACIÓN</b>			

	<b>SEXTOS BASICOS</b>		
	<b>COBERTURA CURRICULAR</b>	<b>PENDIENTE</b>	<b>OBSERVACIÓN</b>
<b>LENGUAJE</b>			
<b>INGLÉS</b>	<b>100</b>		
<b>MATEMATICA</b>	<b>93</b>	<b>14</b>	<b>teselaciones</b>
<b>CS. NATURALES</b>	<b>100</b>	<b>18</b>	<b>profuncizar aguas</b>
<b>HISTORIA</b>			
<b>TECNOLOGÍA</b>			
<b>ARTE</b>			
<b>MÚSICA</b>			
<b>ED.FISICA</b>			
<b>FORMACIÓN</b>			
<b>RELIGION</b>			
<b>ORIENTACIÓN</b>			

**1. Antecedentes del Curso**

	Hombres	Mujeres	Total
Número de Alumnos	14	18	32

**2. Rendimiento por Asignatura**

Asignatura	Prom	6,0 - 7,0		5,0 - 5,9		4,0 - 4,9		1,0 - 3,9		Alumnos S/N*		TOTAL	
		N	%	N	%	N	%	N	%	N	%	N	%
Lengua y Literatura	4.8	3	9.4	10	31.3	15	46.9	4	12.5	0	0	32	100
Idioma Extranjero: Inglés	6.0	21	65.6	7	21.9	2	6.3	2	6.3	0	0	32	100
Matemática	5.6	12	37.5	13	40.6	6	18.8	1	3.1	0	0	32	100
Ciencias Naturales	0.0	0		0		0		0		32		0	
BIOLOGÍA - CS. NATURALES	6.0	15	46.9	16	50	1	3.1	0	0	0	0	32	100
FÍSICA - CS. NATURALES	5.6	12	37.5	12	37.5	6	18.8	2	6.3	0	0	32	100
QUÍMICA - CS. NATURALES	5.7	11	34.4	16	50	5	15.6	0	0	0	0	32	100
Historia, Geografía y Ciencias Sociales	5.6	8	25	19	59.4	5	15.6	0	0	0	0	32	100
Tecnología	6.3	26	81.3	4	12.5	2	6.3	0	0	0	0	32	100
Artes Visuales	6.5	25	78.1	7	21.9	0	0	0	0	0	0	32	100
Música	6.1	24	75	5	15.6	3	9.4	0	0	0	0	32	100
Educación Física y Salud	6.8	32	100	0	0	0	0	0	0	0	0	32	100
<b>PROMEDIO</b>	<b>5.9</b>												

**7th Pine**

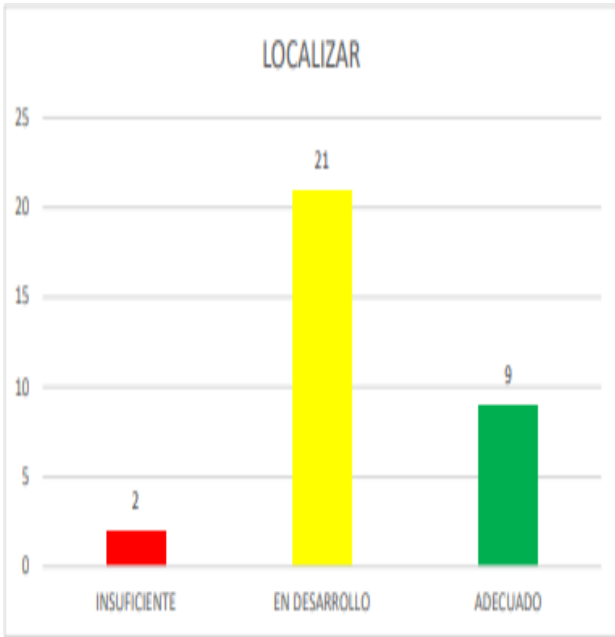
**1. Antecedentes del Curso**

	Hombres	Mujeres	Total
Número de Alumnos	19	12	31

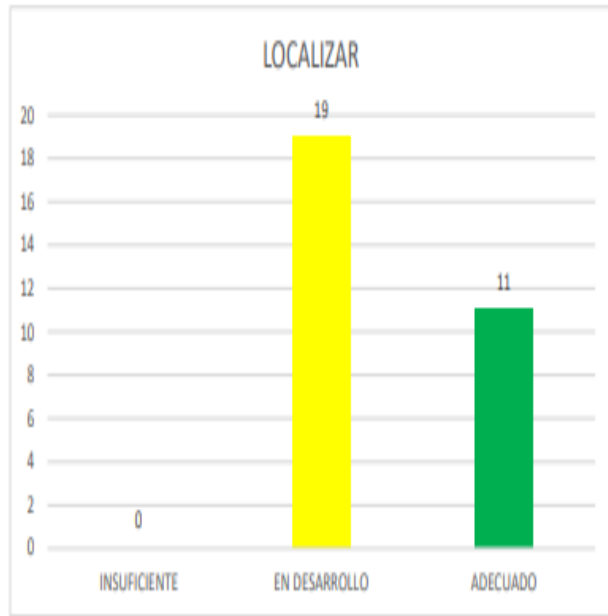
**2. Rendimiento por Asignatura**

Asignatura	Prom	6,0 - 7,0		5,0 - 5,9		4,0 - 4,9		1,0 - 3,9		Alumnos S/N*		TOTAL	
		N	%	N	%	N	%	N	%	N	%	N	%
Lengua y Literatura	5.2	8	25.8	12	38.7	8	25.8	3	9.7	0	0	31	100
Idioma Extranjero: Inglés	6.0	17	54.8	11	35.5	3	9.7	0	0	0	0	31	100
Matemática	5.6	12	38.7	13	41.9	3	9.7	3	9.7	0	0	31	100
Ciencias Naturales	0.0	0		0		0		0		31		0	
BIOLOGÍA - CS. NATURALES	5.7	10	32.3	18	58.1	3	9.7	0	0	0	0	31	100
FÍSICA - CS. NATURALES	6.0	16	51.6	11	35.5	3	9.7	1	3.2	0	0	31	100
QUÍMICA - CS. NATURALES	5.9	15	48.4	12	38.7	4	12.9	0	0	0	0	31	100
Historia, Geografía y Ciencias Sociales	5.6	7	22.6	22	71	1	3.2	1	3.2	0	0	31	100
Tecnología	6.0	17	54.8	11	35.5	2	6.5	1	3.2	0	0	31	100
Artes Visuales	6.2	22	71	6	19.4	3	9.7	0	0	0	0	31	100
Música	6.0	20	64.5	8	25.8	2	6.5	1	3.2	0	0	31	100
Educación Física y Salud	6.9	31	100	0	0	0	0	0	0	0	0	31	100
<b>PROMEDIO</b>	<b>5.9</b>												

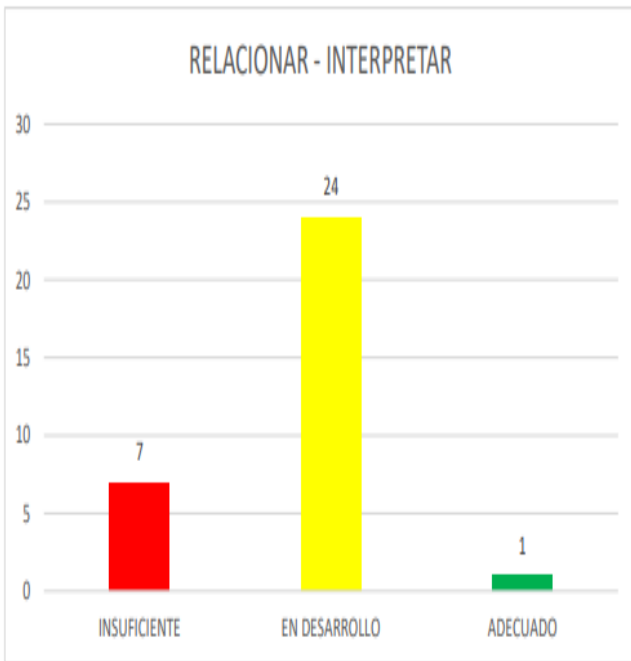




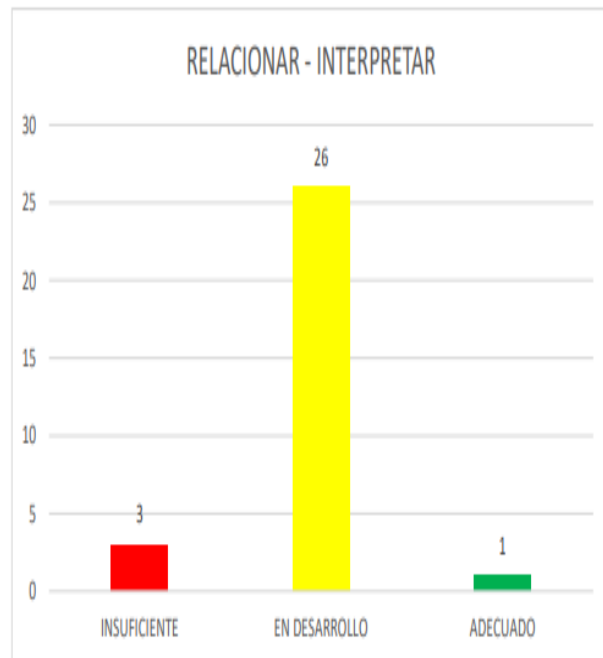
7th Alerce



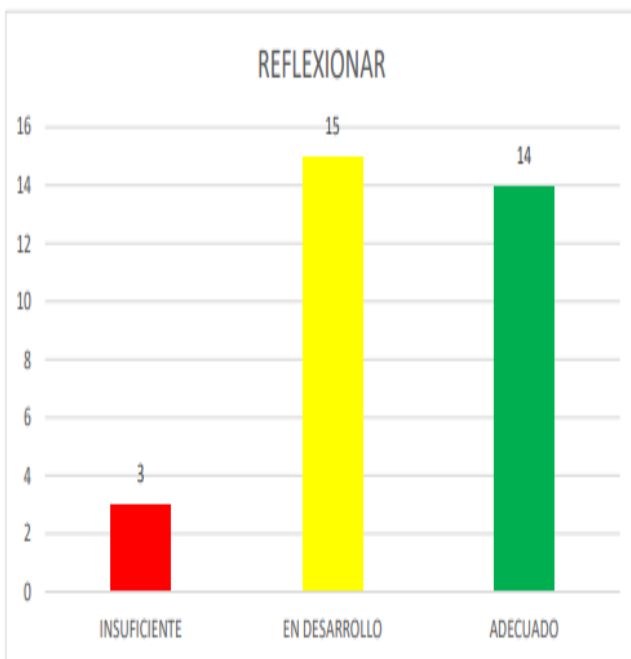
7th Pine



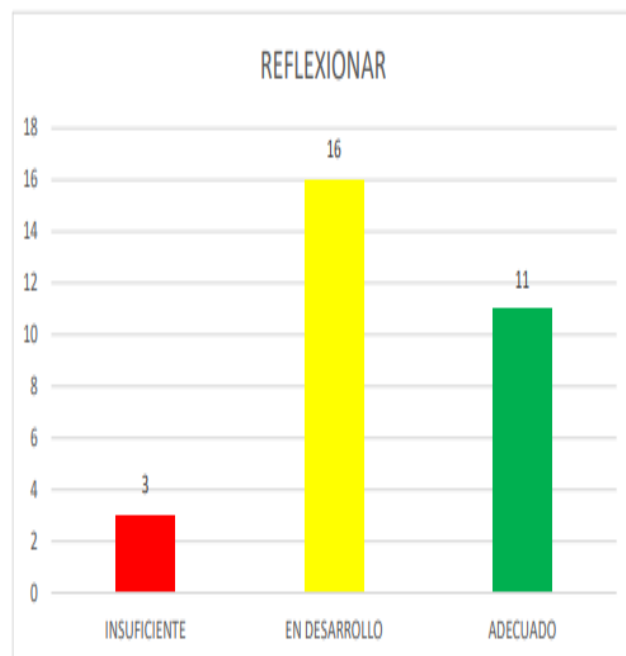
7th Alerce



7th Pine



7th Alerce

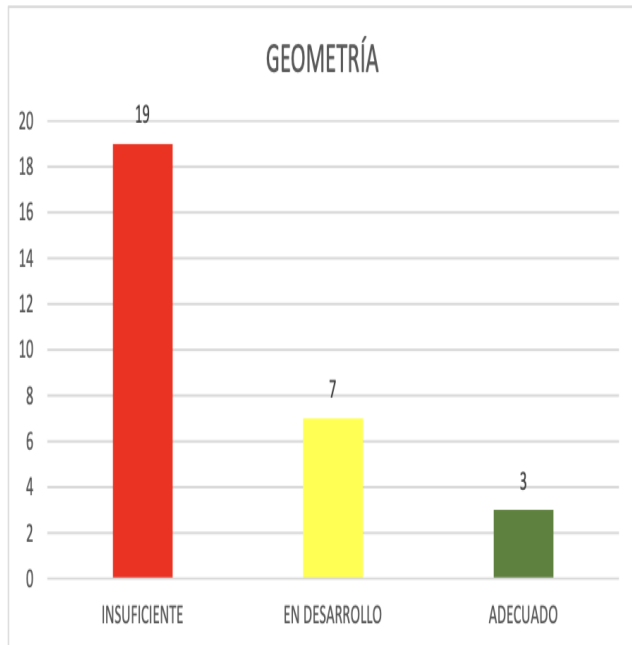
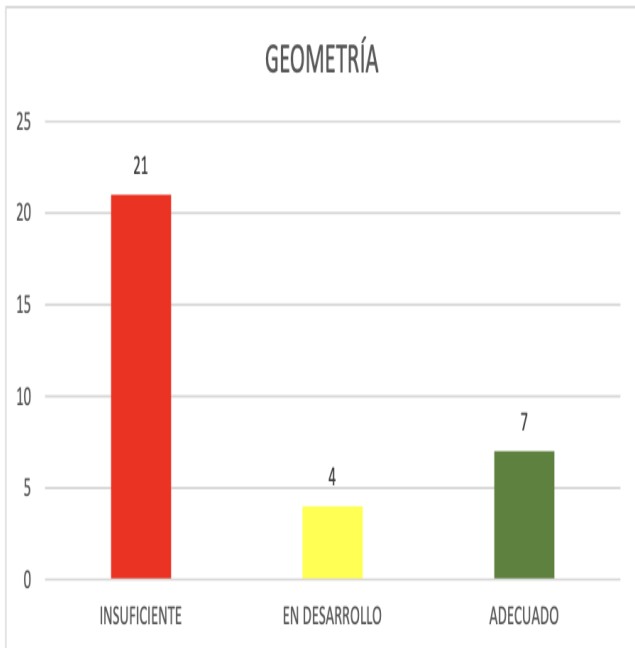


7th Pine



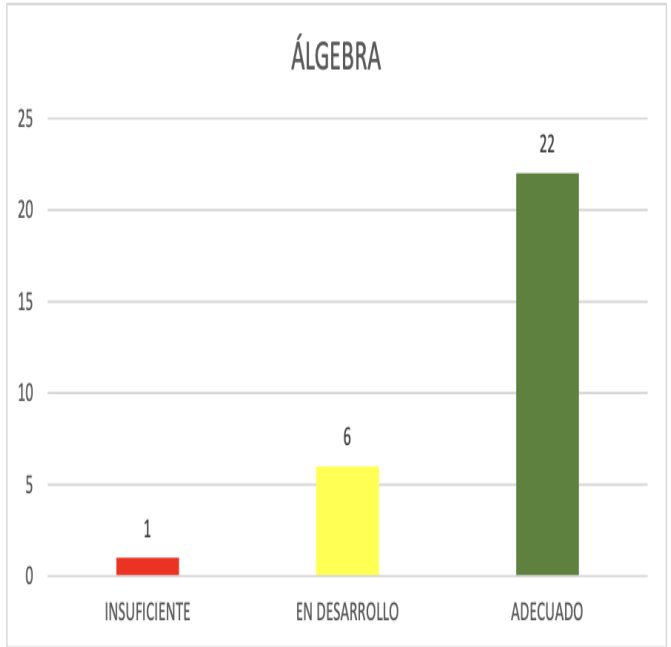
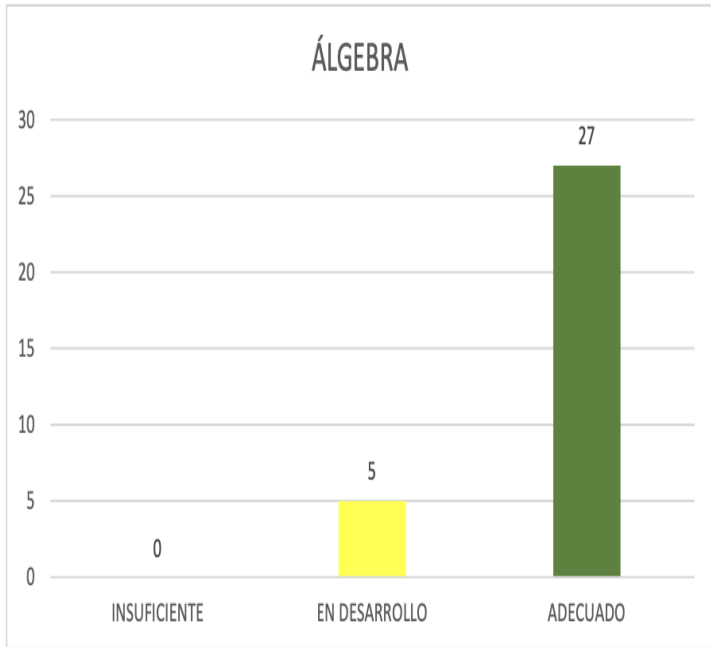
**7th Alerce**

**7th Pine**



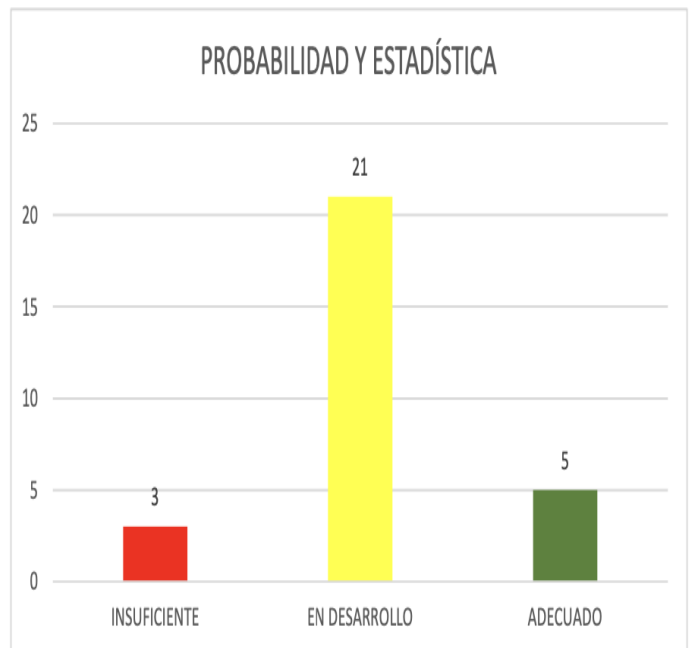
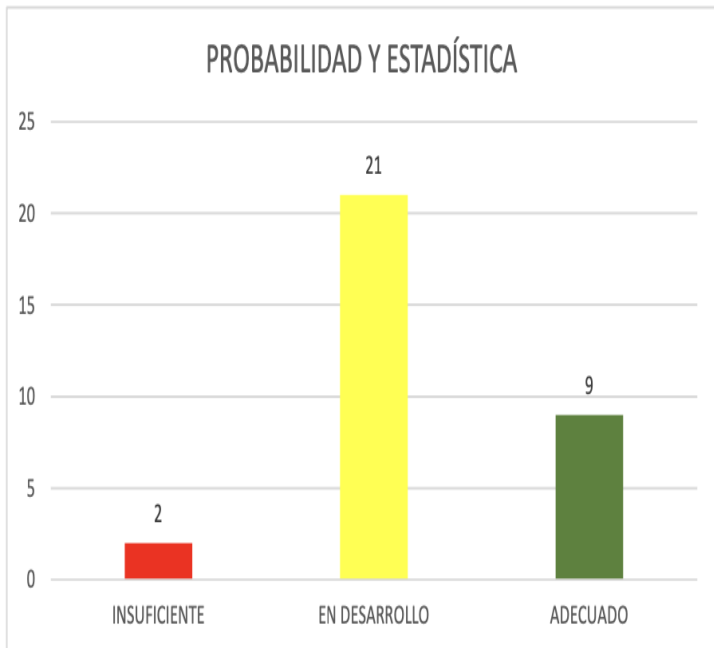
**7th Alerce**

**7th Pine**



**7th Alerce**

**7th Pine**



**7th Alerce**

**7th Pine**

**Prueba DIA de Ciencias Naturales (cierre)  
7th Alerce**

Gráfico 1. Distribución de estudiantes del curso según niveles de logro en los OA basales de 7.º básico

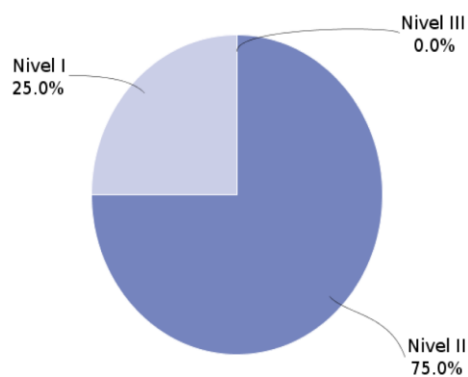
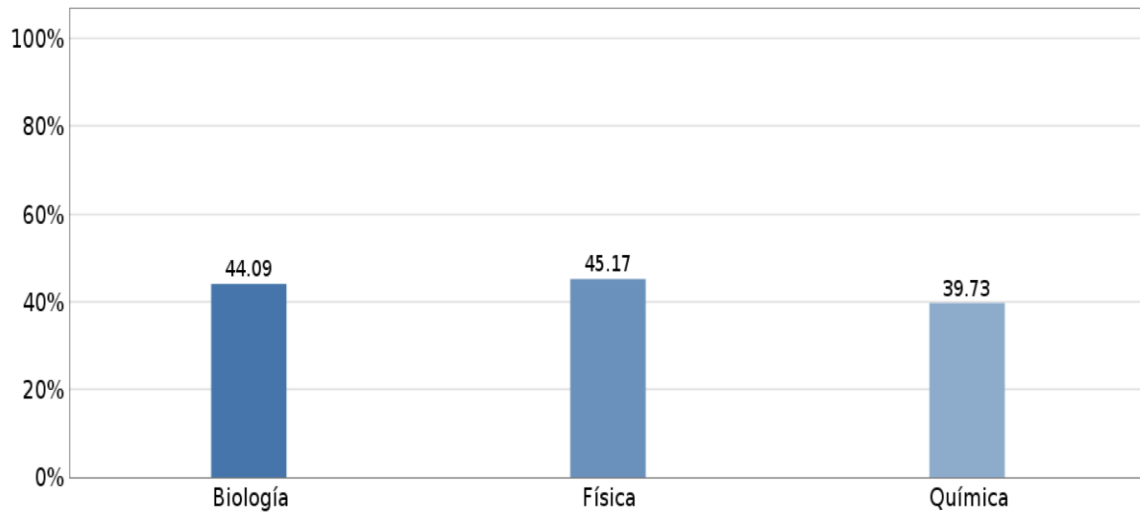


Gráfico 2. Porcentaje promedio de respuestas correctas del curso según eje temático



### Prueba DIA de Ciencias Naturales (cierre) 7th Pine

Gráfico 1. Distribución de estudiantes del curso según niveles de logro en los OA basales de 7.º básico

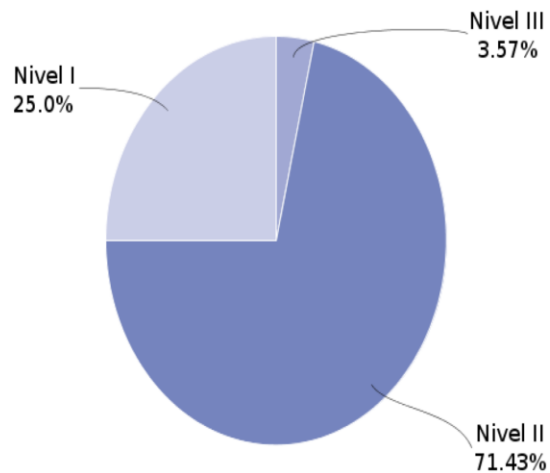
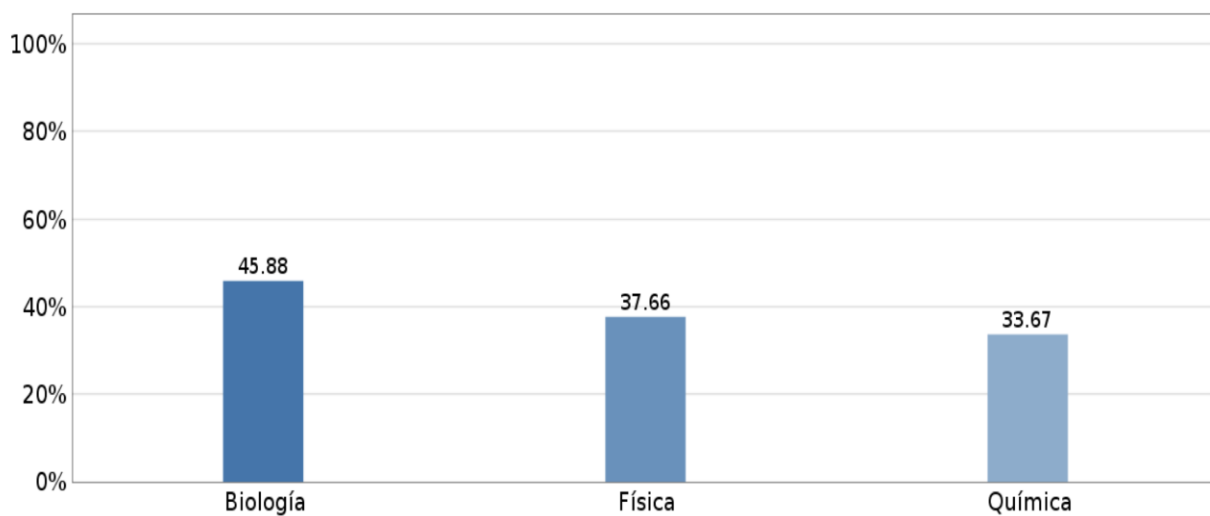


Gráfico 2. Porcentaje promedio de respuestas correctas del curso según eje temático



<u>Teacher: Miss Melisa Cid</u> G.	Grade: 7th Alerce	<u>Number of students:</u> Total 32 <u>Attendance 30</u>
	LEVEL	%
0-20 %	Nivel Insuficiente	3%
21% - 64%	Nivel Básico	30%
Up to <u>65%</u>	Nivel Adecuado	67%

Reading - Score: 45 points

	LEVEL	%
0-20 %	Nivel Insuficiente	3.3%
21% - 64%	Nivel Básico	23.3%
Up to <u>65%</u>	Nivel Adecuado	73.3%

Listening - Score: 30 points

	LEVEL	%
0-20 %	Nivel Insuficiente	3%
21% - 64%	Nivel Básico	40%
Up to <u>65%</u>	Nivel Adecuado	57%

Writing - Score: 20 points

	LEVEL	%
0-20 %	Nivel Insuficiente	27%
21% - 64%	Nivel Básico	23%
Up to <u>65%</u>	Nivel Adecuado	50%

**Inglés, 7th Pine**

Teacher: Miss Melisa Cid G.	Grade: 7th Pine	Number of students: 32 students
	LEVEL	%
0-20 %	Nivel Insuficiente	3%
21% - 64%	Nivel Básico	44%
Up to 65%	Nivel Adecuado	53%

Reading - Score: 45 points

	LEVEL	%
0-20 %	Nivel Insuficiente	0%
21% - 64%	Nivel Básico	38%
Up to 65%	Nivel Adecuado	62%

Listening - Score: 30 points

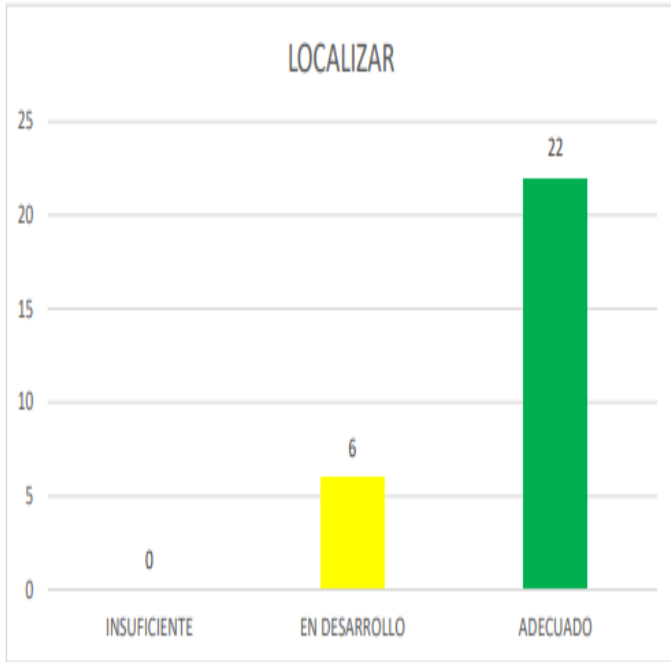
	LEVEL	%
0-20 %	Nivel Insuficiente	3%
21% - 64%	Nivel Básico	38%
Up to 65%	Nivel Adecuado	59%

Writing - Score: 20 points

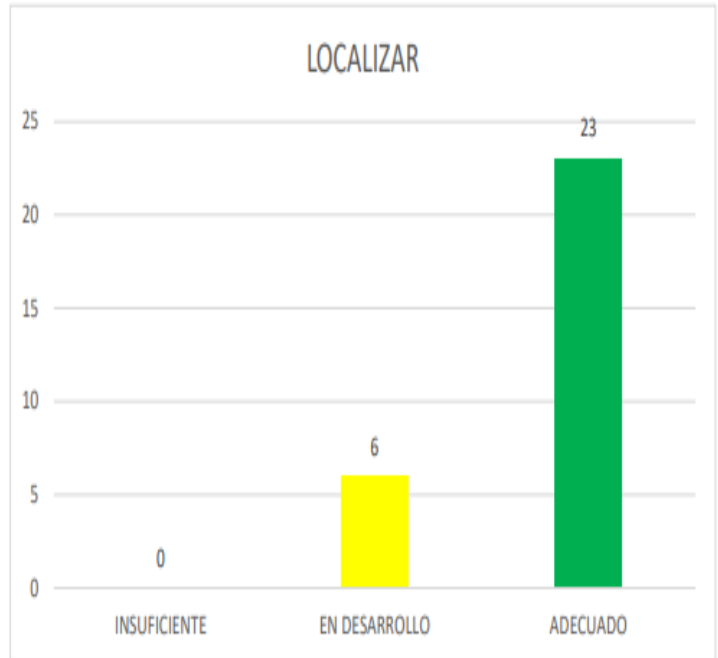
	LEVEL	%
0-20 %	Nivel Insuficiente	28%
21% - 64%	Nivel Básico	28%
Up to 65%	Nivel Adecuado	48%



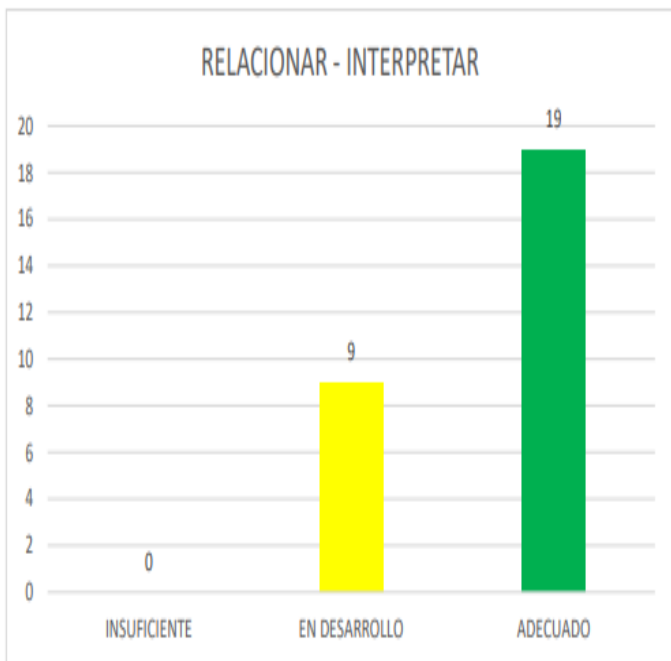
Estadística por habilidades



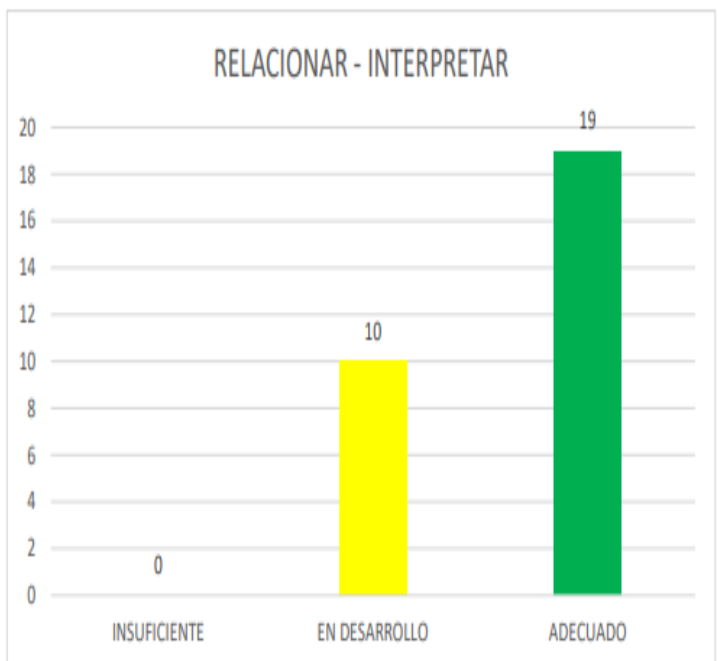
8th Maple



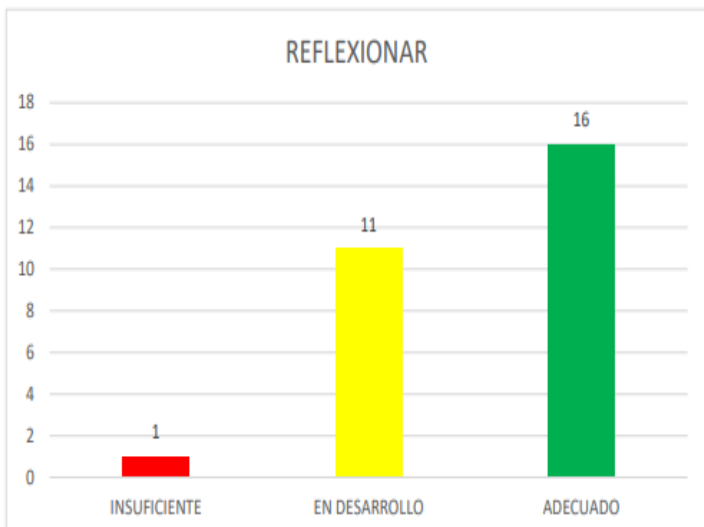
8th Oak



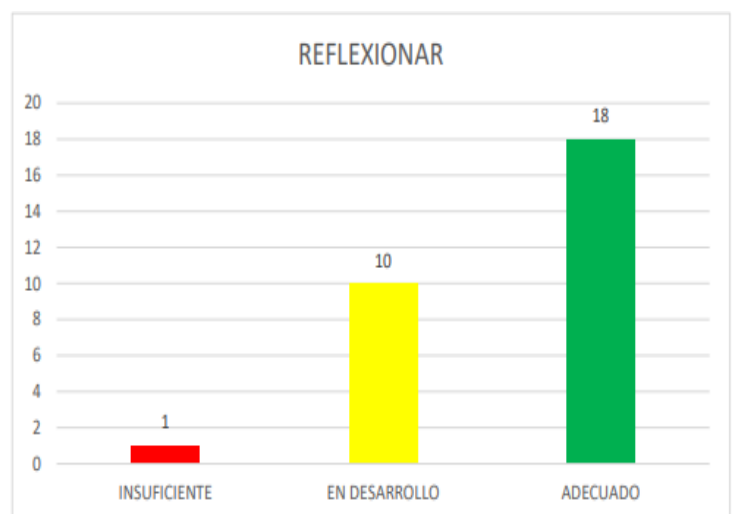
8th Maple



8th Oak



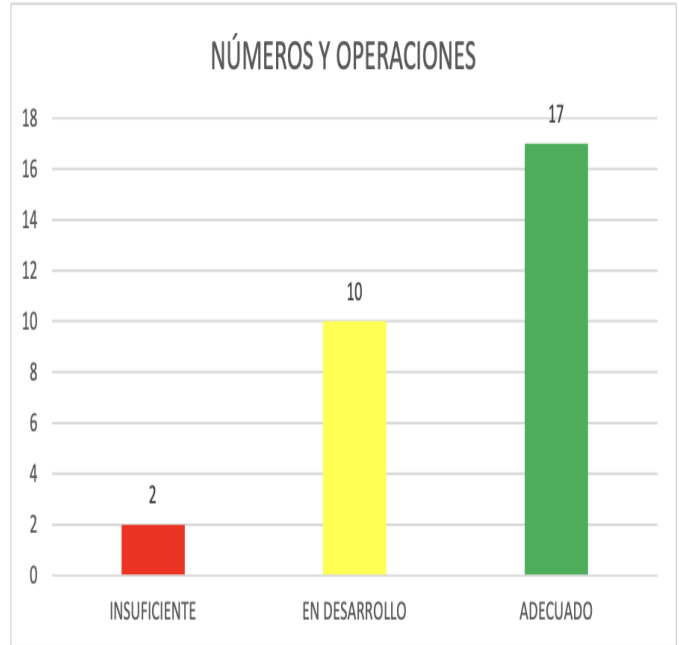
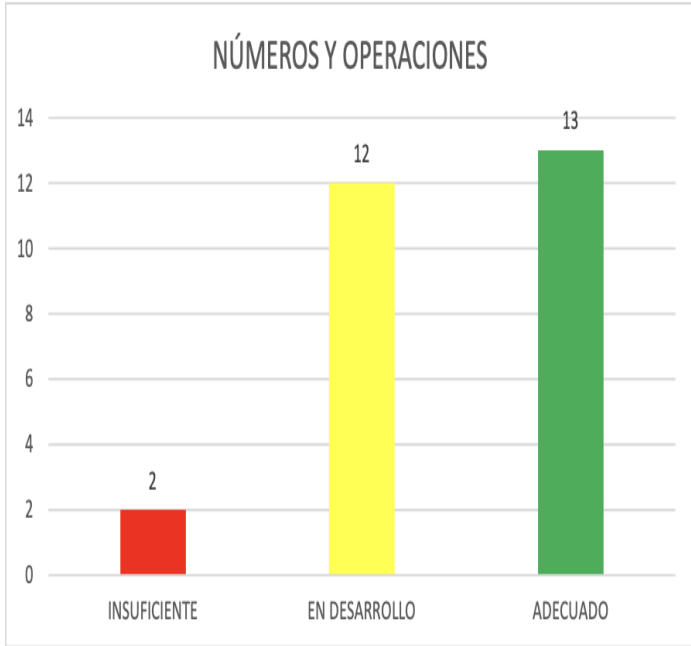
8th Maple



8th Oak

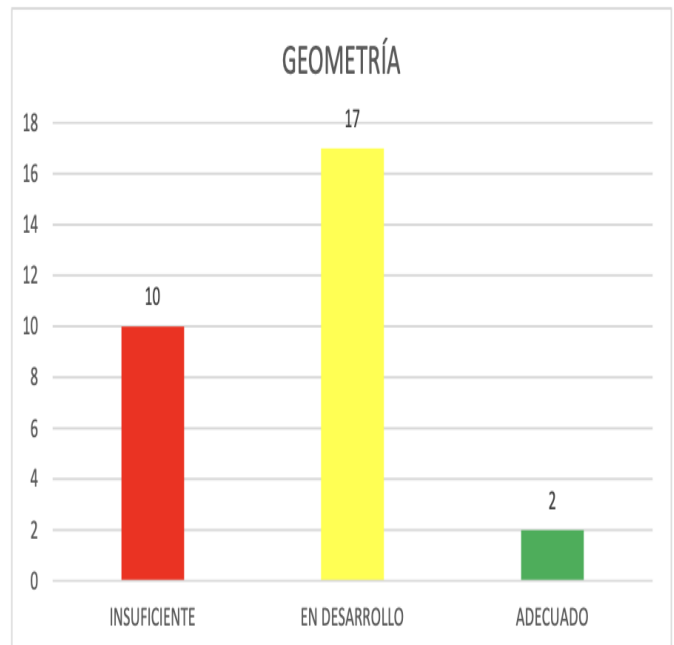
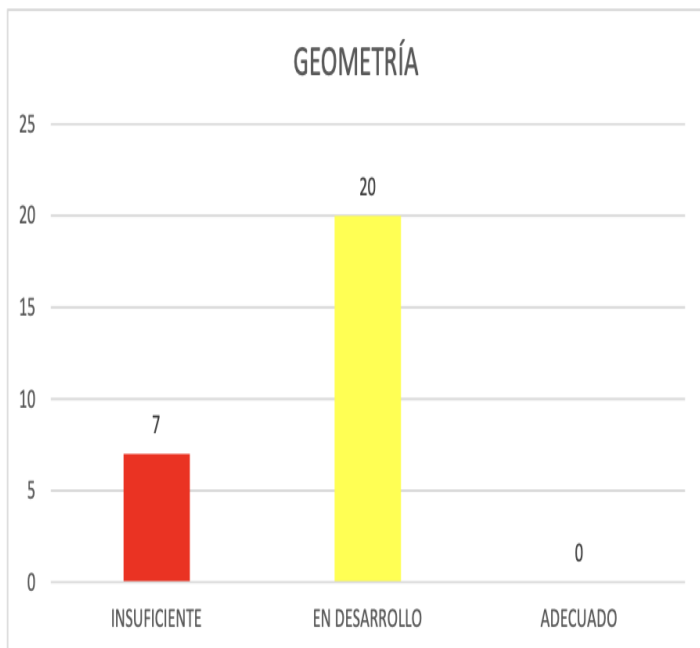


Resultados en Matemática



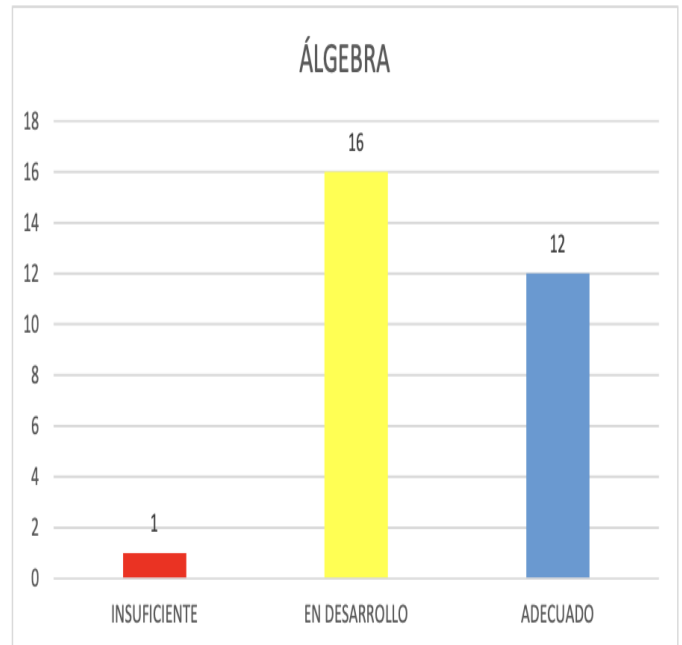
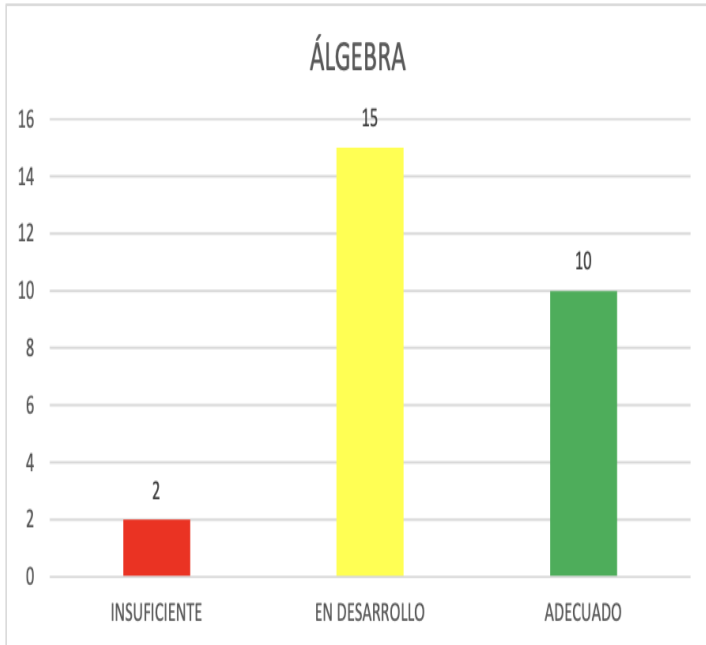
8th Maple

8th Oak



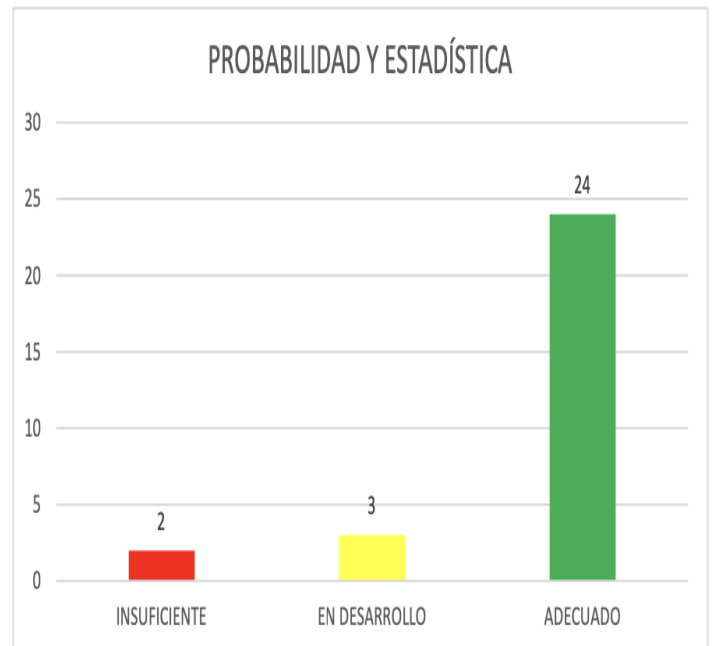
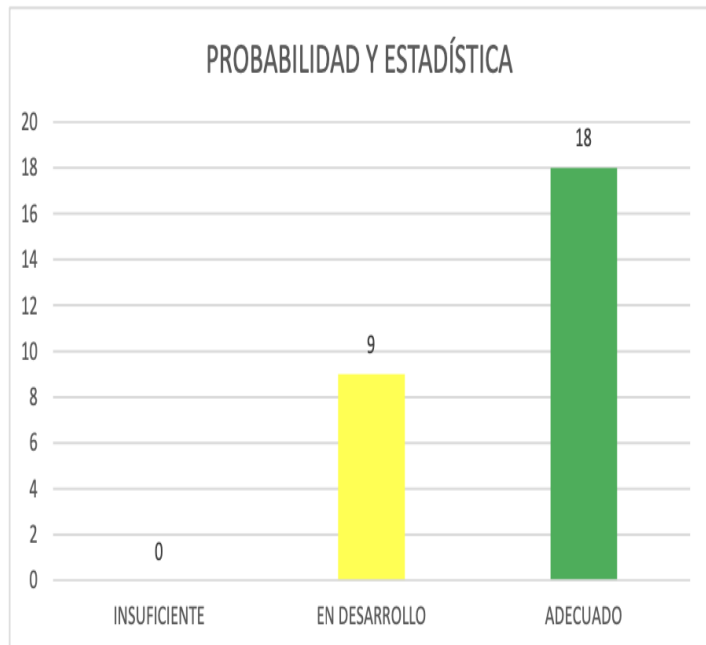
8th Maple

8th Oak



### 8th Maple

### 8th Oak



### 8th Maple

### 8th Oak

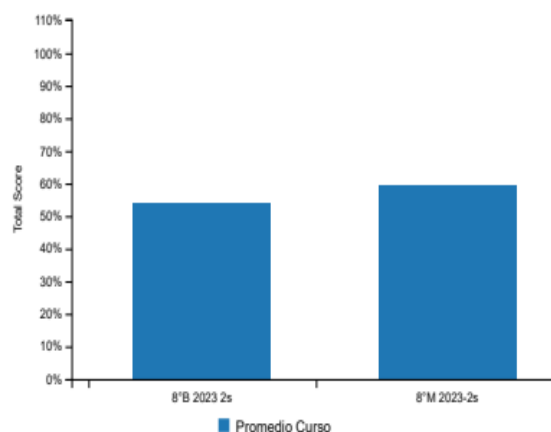
## Inglés, KET 8th

### Resultados generales

En esta sección se presentan los resultados generales obtenidos por los alumnos de 8° básico del establecimiento educacional que rindieron la evaluación. En la Tabla y Gráfico a continuación, se presenta el porcentaje de logro, agrupado por cursos.

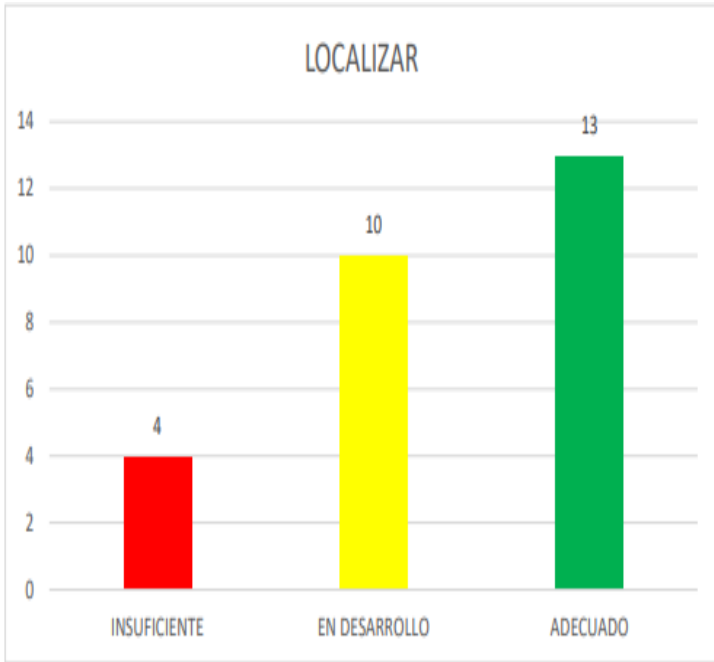
#### Ket

Cursos	Total Score
8°B 2023 2s	54.2
8°M 2023-2s	59.3
<b>Total</b>	<b>54.3</b>

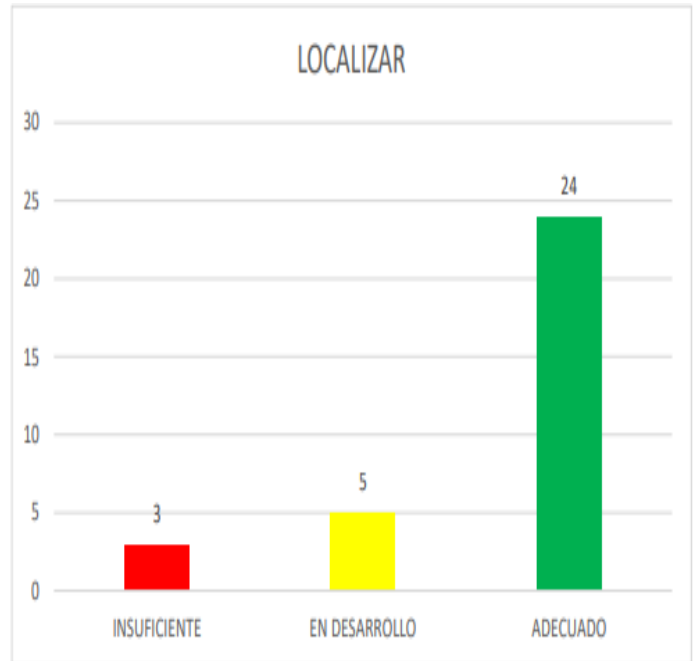




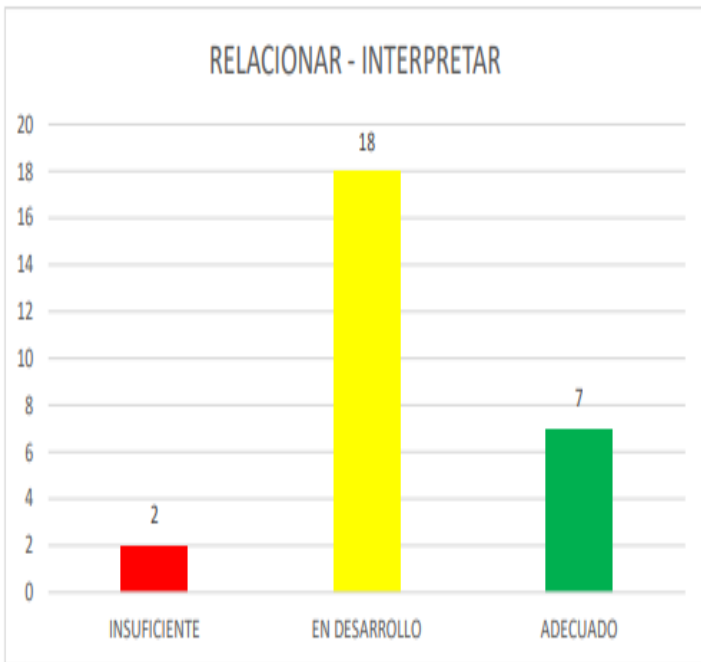
**Estadística por habilidades**



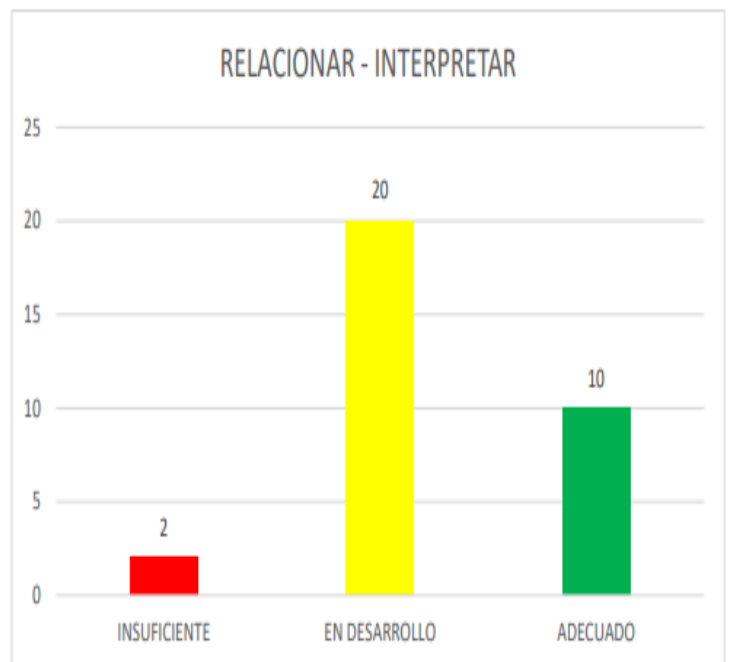
**9° Walnut**



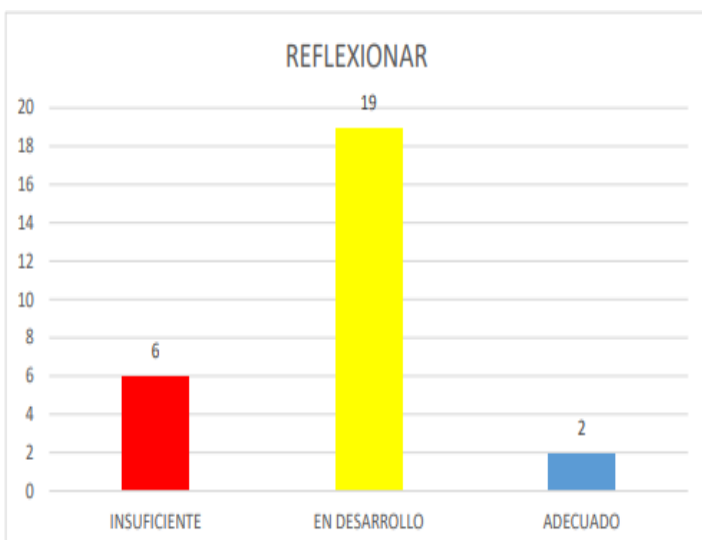
**9° Poplar**



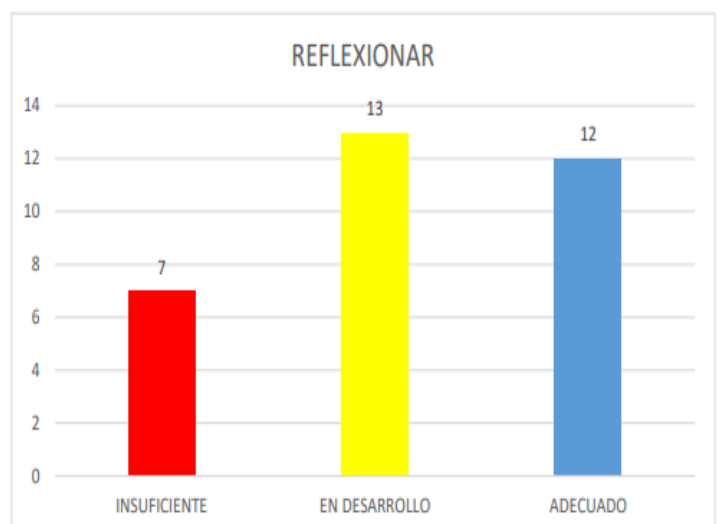
**9° Walnut**



**9° Poplar**

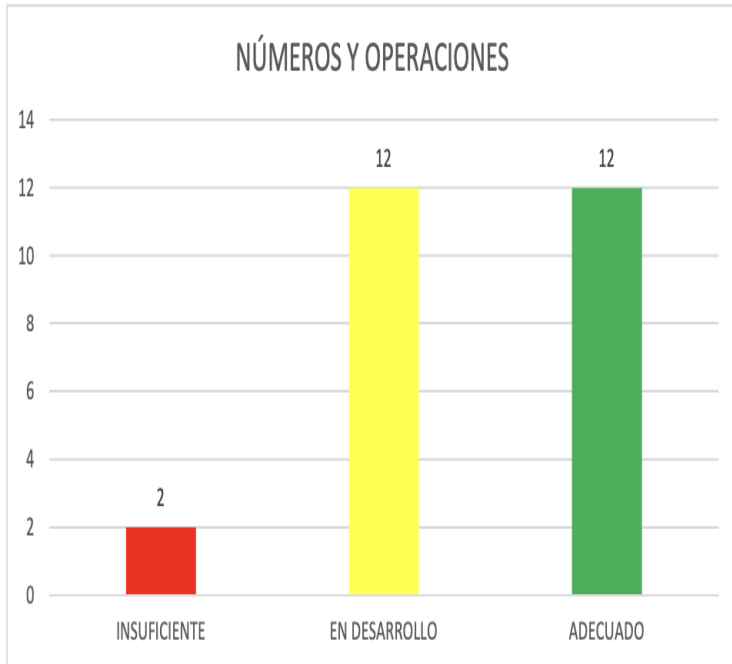


**9° Walnut**

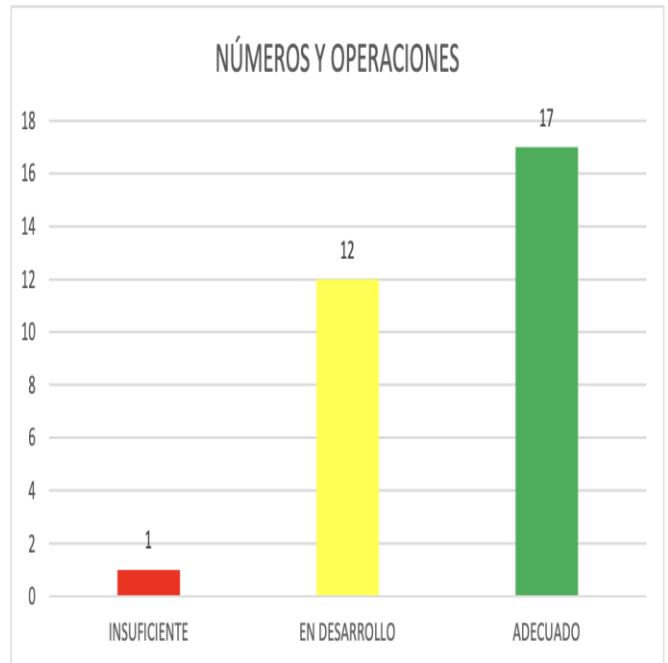


**9° Poplar**

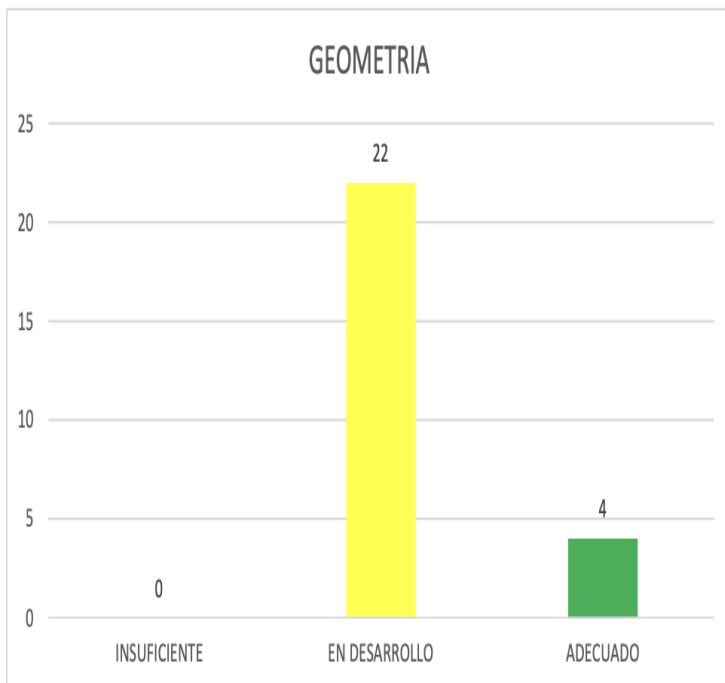
*Saint Patrick School*  
**Resultados Matemática**



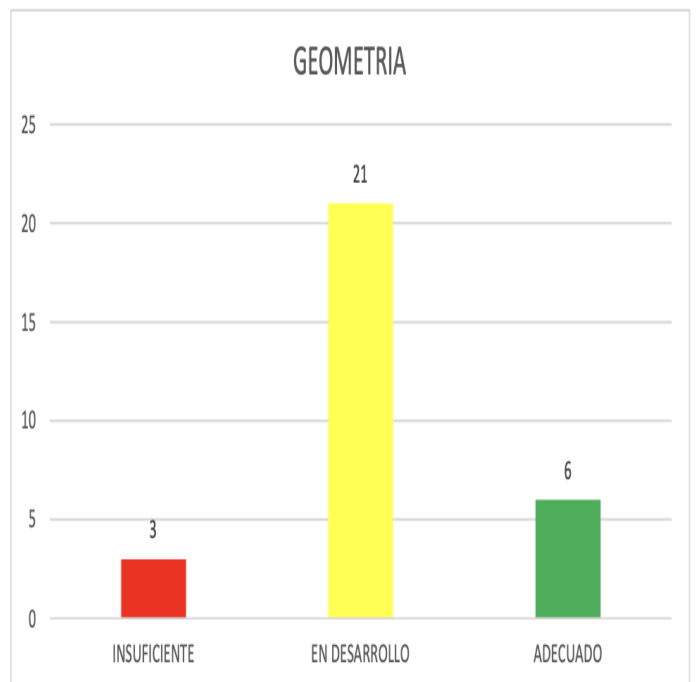
**9° Walnut**



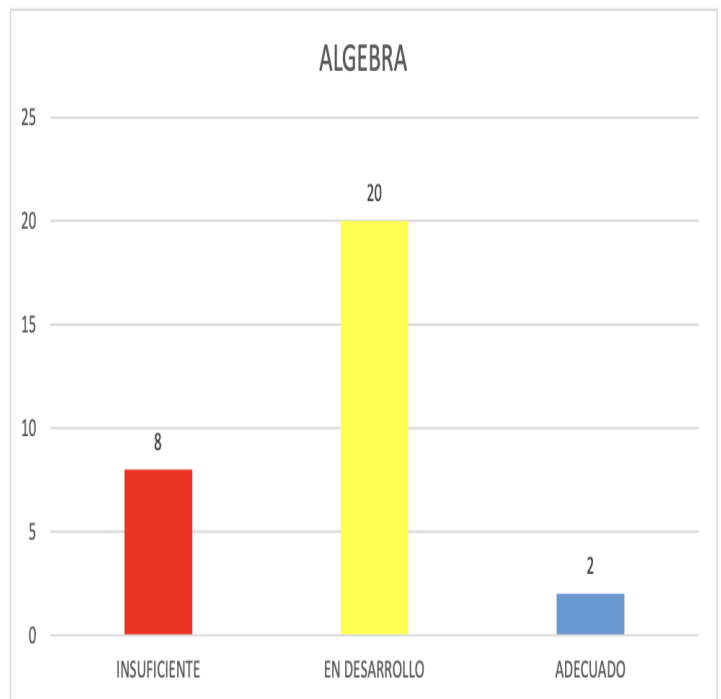
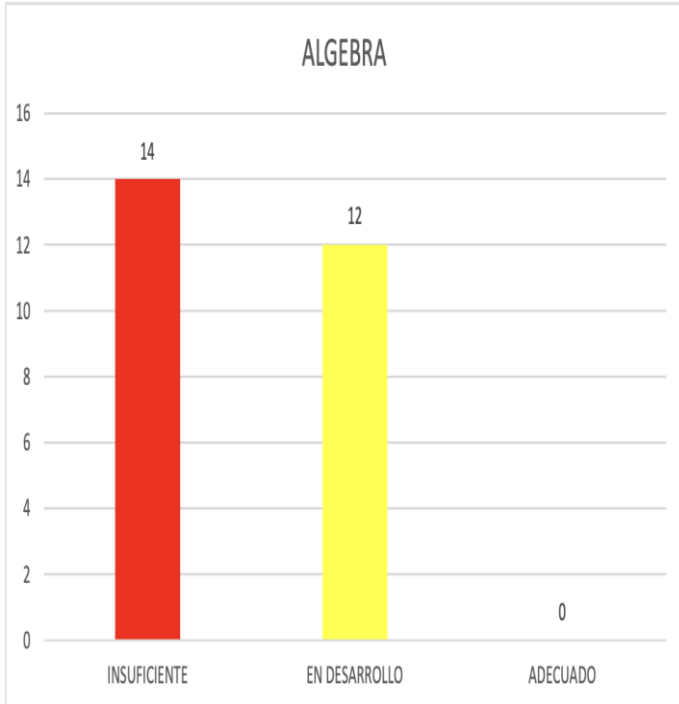
**9° Poplar**



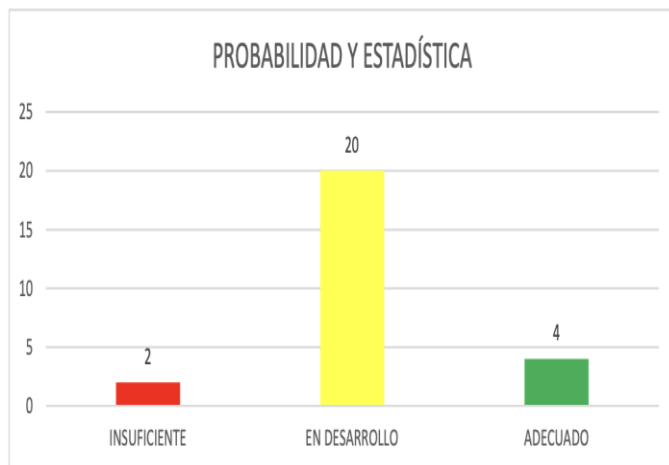
**9° Walnut**



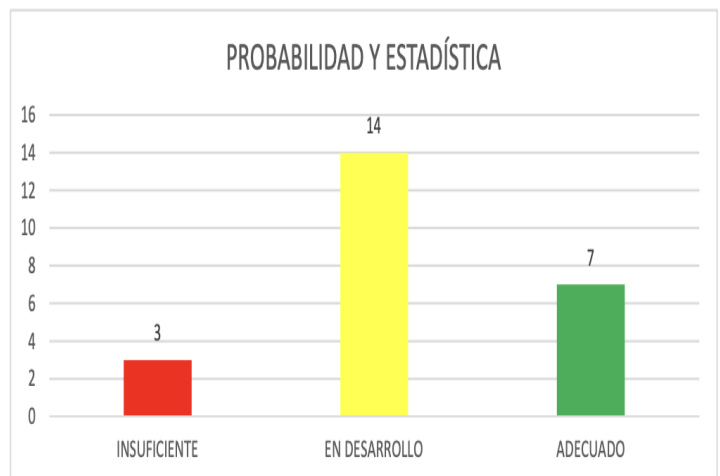
**9° Poplar**



**9° Walnut**



**9° Poplar**



**9° Walnut**

**9° Poplar**

**Inglés 9th Walnut**

<u>Teacher:</u> Miss Cecilia Arellano	<u>Grade:</u> 9th Walnut	<u>Number of students:</u> 29/32
	<b>LEVEL</b>	<b>%</b>
0-20 %	Nivel Insuficiente	0%
21% - 64%	Nivel Básico	59%
Up to 65%	Nivel Adecuado	41%

Reading - Score: 50 points

	LEVEL	%
0-20 %	Nivel Insuficiente	0%
21% - 64%	Nivel Básico	45%
Up to 65%	Nivel Adecuado	55%

Listening - Score: 30 points

	LEVEL	%
0-20 %	Nivel Insuficiente	3%
21% - 64%	Nivel Básico	42%
Up to 65%	Nivel Adecuado	55%

Writing - Score: 10 points

	LEVEL	%
0-20 %	Nivel Insuficiente	48%
21% - 64%	Nivel Básico	28%
Up to 65%	Nivel Adecuado	24%

Inglés, 9th Poplar

Teacher: Miss Cecilia Arellano	Grade: 9th Poplar	Number of students: 25/29
	LEVEL	%
0-20 %	Nivel Insuficiente	0%
21% - 64%	Nivel Básico	44%
Up to 65%	Nivel Adecuado	56%





## 10th Palm Tree

### 1. Antecedentes del Curso

	Hombres	Mujeres	Total
Número de Alumnos	19	17	36

### 2. Rendimiento por Asignatura

Asignatura	Prom	6,0 - 7,0		5,0 - 5,9		4,0 - 4,9		1,0 - 3,9		Alumnos S/N*		TOTAL	
		N	%	N	%	N	%	N	%	N	%	N	%
Lengua y Literatura	5.5	7	19.4	21	58.3	8	22.2	0	0	0	0	36	100
Idioma Extranjero: Inglés	5.4	14	38.9	10	27.8	10	27.8	2	5.6	0	0	36	100
Matemática	5.4	16	44.4	4	11.1	13	36.1	3	8.3	0	0	36	100
Ciencias Naturales	0.0	0		0		0		0		36		0	
BIOLOGÍA - CS. NATURALES	6.5	30	83.3	6	16.7	0	0	0	0	0	0	36	100
FÍSICA - CS. NATURALES	5.8	18	50	12	33.3	4	11.1	2	5.6	0	0	36	100
QUÍMICA - CS. NATURALES	6.1	21	58.3	14	38.9	1	2.8	0	0	0	0	36	100
Historia, Geografía y Ciencias Sociales	5.6	14	38.9	15	41.7	7	19.4	0	0	0	0	36	100
Tecnología	6.8	33	91.7	3	8.3	0	0	0	0	0	0	36	100
Música	7.0	36	100	0	0	0	0	0	0	0	0	36	100
Educación Física y Salud	7.0	36	100	0	0	0	0	0	0	0	0	36	100
<b>PROMEDIO</b>	<b>6.1</b>												

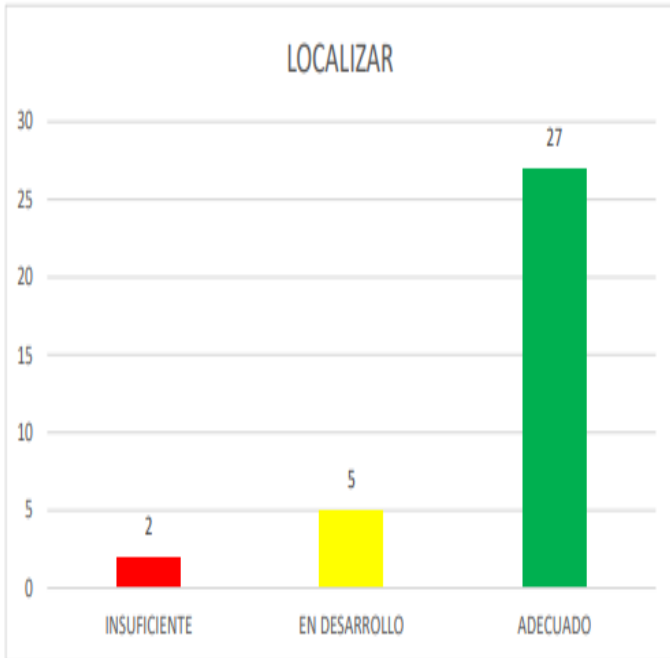
## CURSO: 10° Raulí

	C. Lectora
1° (abril)	-
2° (mayo)	485
3° (agosto)	542
4°	535

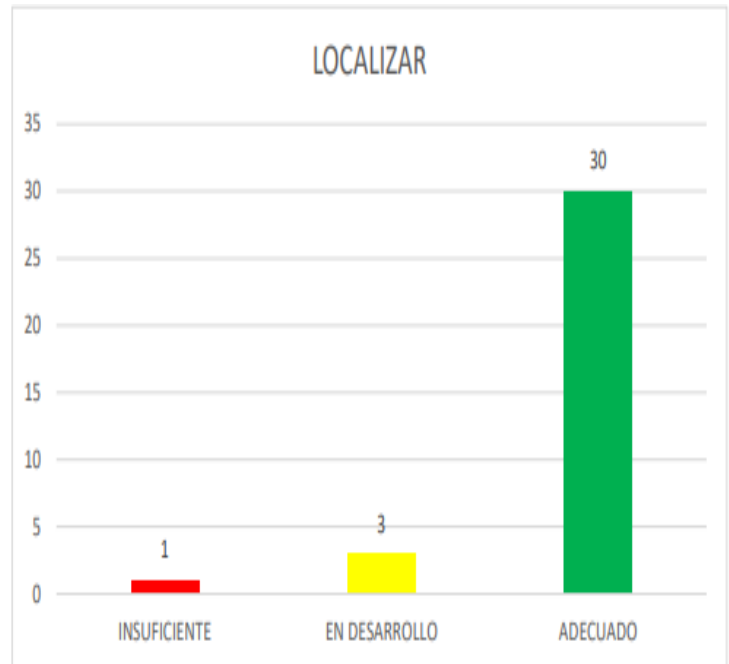
## CURSO: 10° Palm Tree

	C. Lectora
1° (abril)	-
2° (mayo)	507
3° (agosto)	598
4°	576

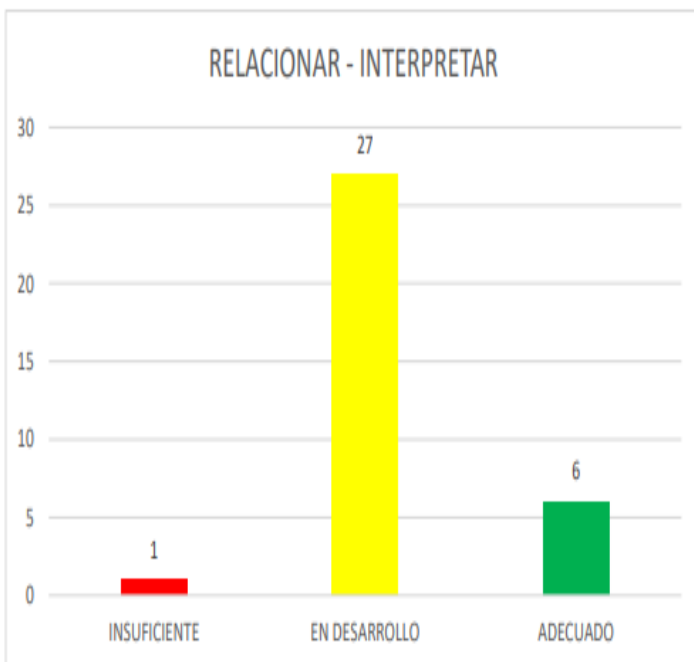
Resultados Lectura



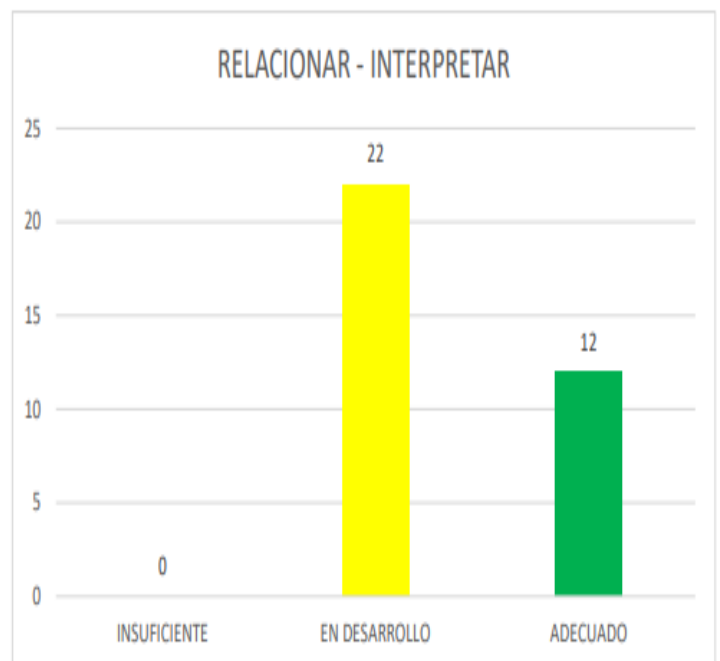
10° Palm Tree



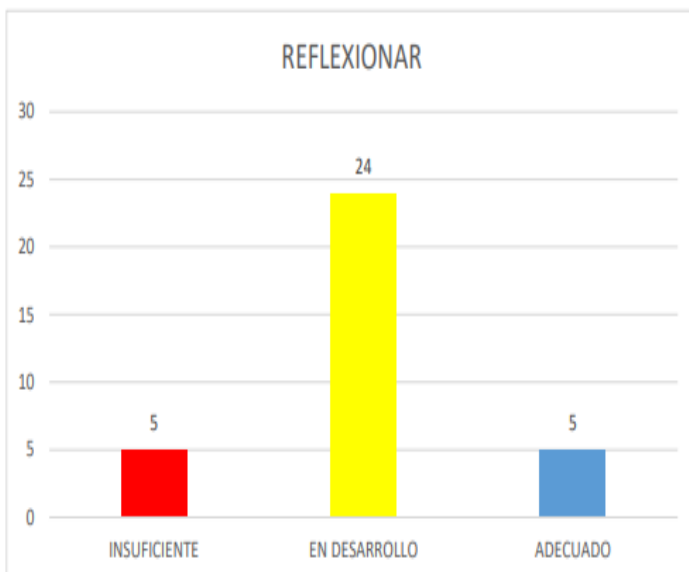
10° Raulí



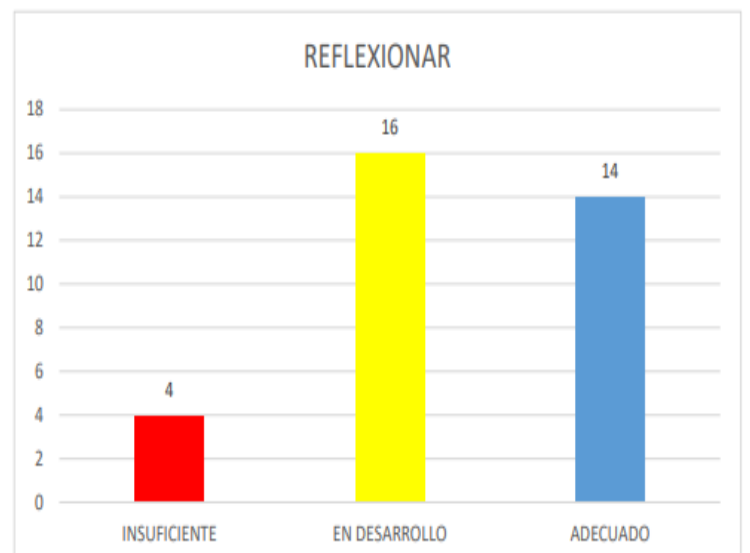
10° Palm Tree



10° Raulí

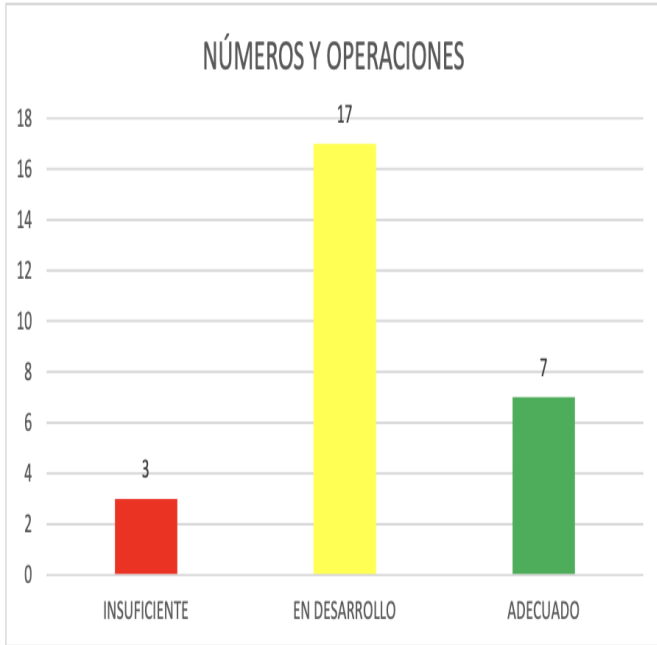


10° Palm Tree

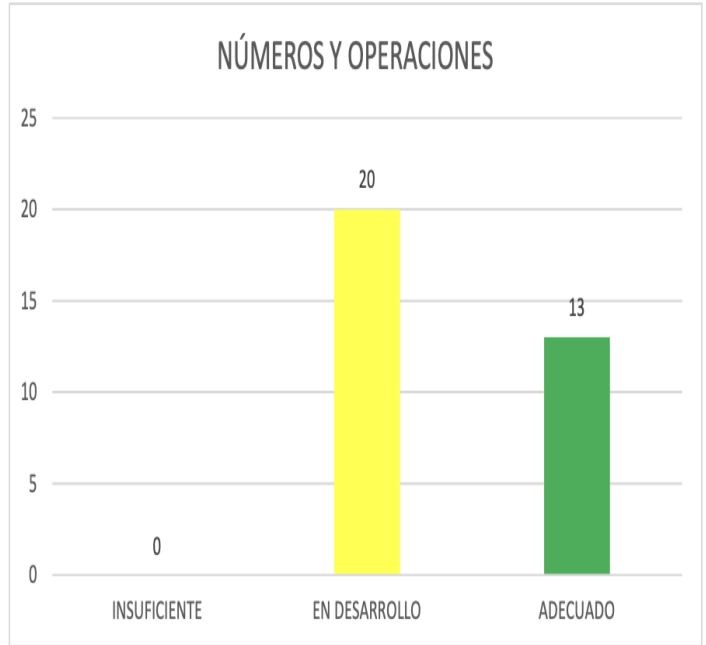


10° Raulí

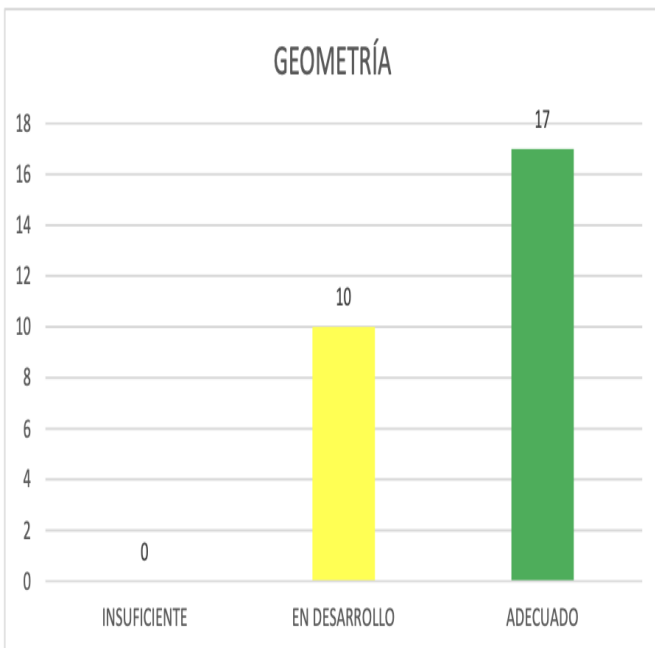
**Resultados Matemática**



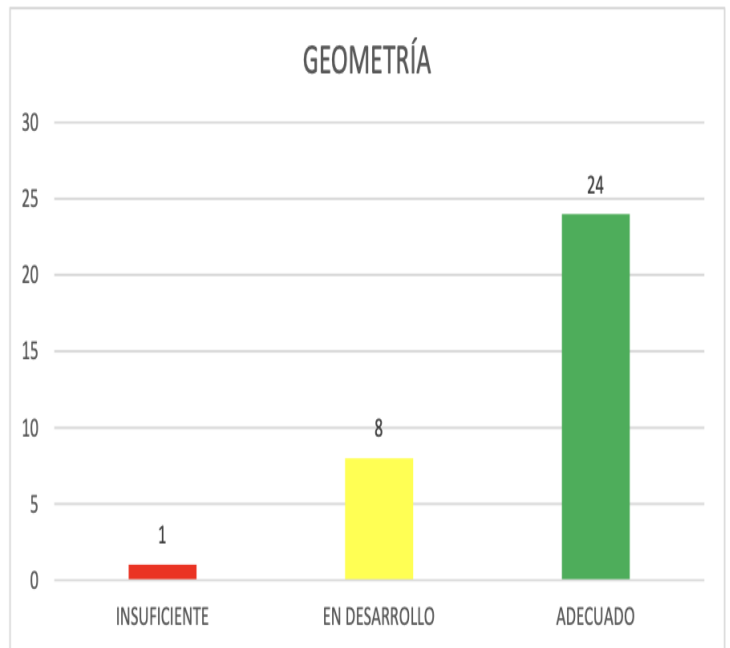
**10° Palm Tree**



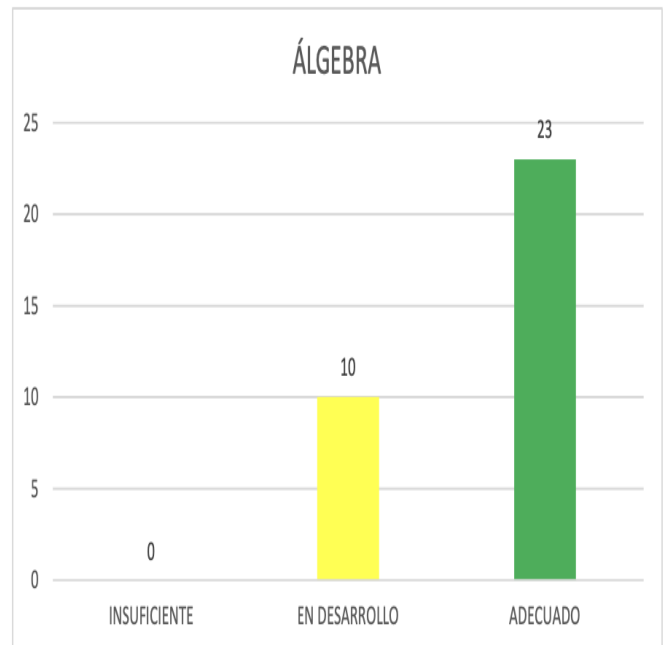
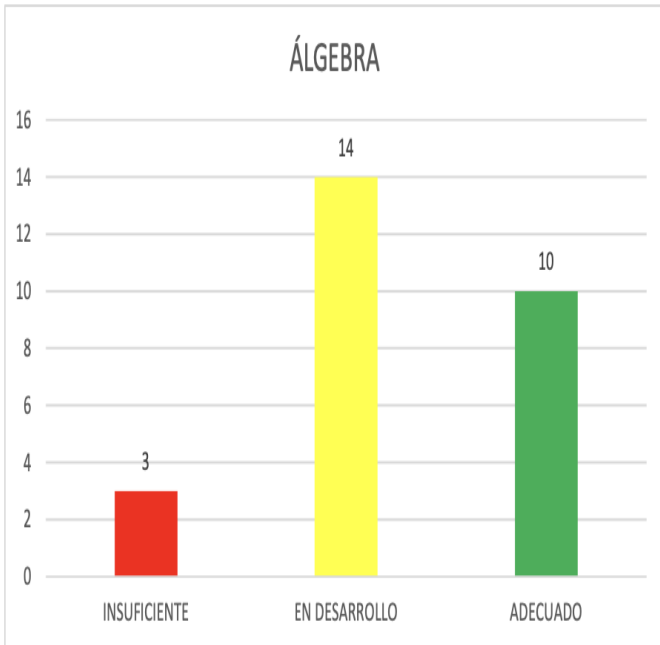
**10° Raulí**



**10° Palm Tree**

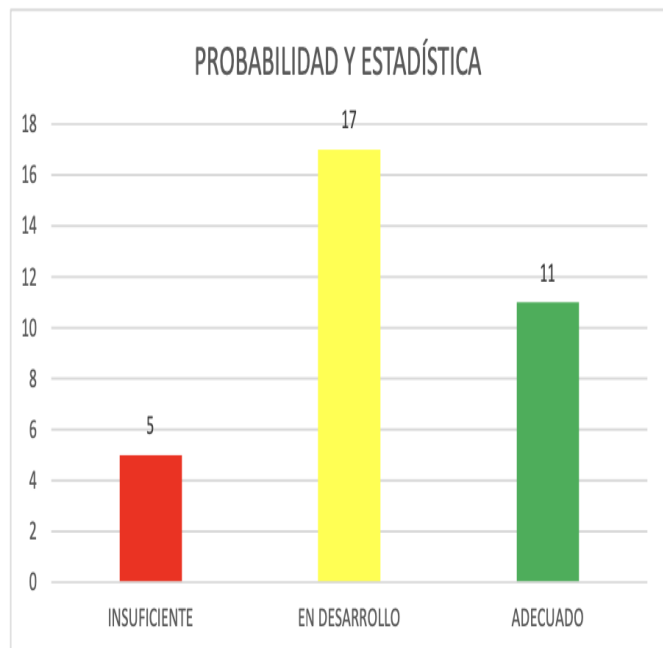
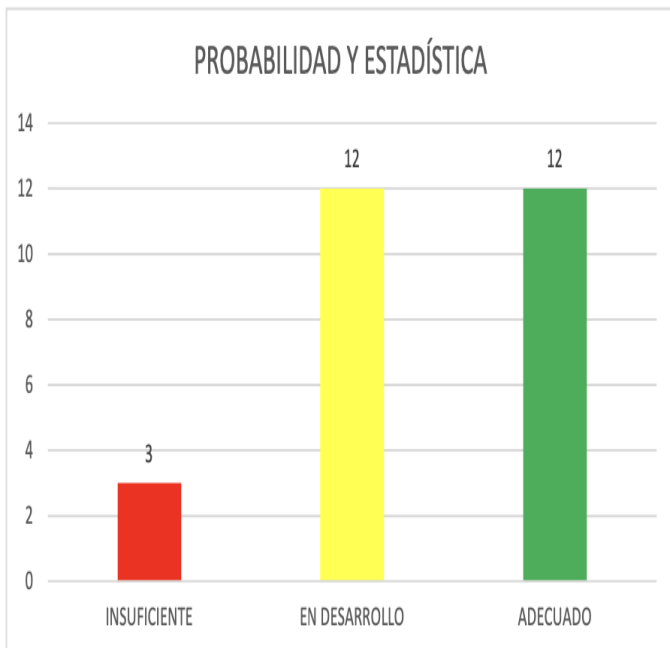


**10° Raulí**



**10° Palm Tree**

**10° Raulí**



**10° Palm Tree**

**10° Raulí**

**Inglés, 10th Raulí**

Teacher: Miss Cecilia Arellano	Grade: 10th Raulí	Number of students: 31/35
	LEVEL	%
0-20 %	Nivel Insuficiente	0%
21% - 64%	Nivel Básico	39%
Up to 65%	Nivel Adecuado	61%

Reading - Score: 50 points

	LEVEL	%
0-20 %	Nivel Insuficiente	0%
21% - 64%	Nivel Básico	35%
Up to 65%	Nivel Adecuado	65%

Listening - Score: 30 points

	LEVEL	%
0-20 %	Nivel Insuficiente	0%
21% - 64%	Nivel Básico	45%
Up to 65%	Nivel Adecuado	55%

Writing - Score: 10 points

	LEVEL	%
0-20 %	Nivel Insuficiente	42%
21% - 64%	Nivel Básico	16%
Up to 65%	Nivel Adecuado	42%

**Inglés, 10th Palm Tree**

Teacher: Miss Cecilia Arellano	Grade: 10th Palm Tree	Number of students: 31/36
	LEVEL	%
0-20 %	Nivel Insuficiente	6%
21% - 64%	Nivel Básico	29%
Up to 65%	Nivel Adecuado	65%

Reading - Score: 50 points

	LEVEL	%
0-20 %	Nivel Insuficiente	6%
21% - 64%	Nivel Básico	16%
Up to 65%	Nivel Adecuado	77%

Listening - Score: 30 points

	LEVEL	%
0-20 %	Nivel Insuficiente	0%
21% - 64%	Nivel Básico	45%
Up to 65%	Nivel Adecuado	55%

Writing - Score: 10 points

	LEVEL	%
0-20 %	Nivel Insuficiente	39%
21% - 64%	Nivel Básico	26%
Up to 65%	Nivel Adecuado	35%

**CURSO: 10° Raulí**

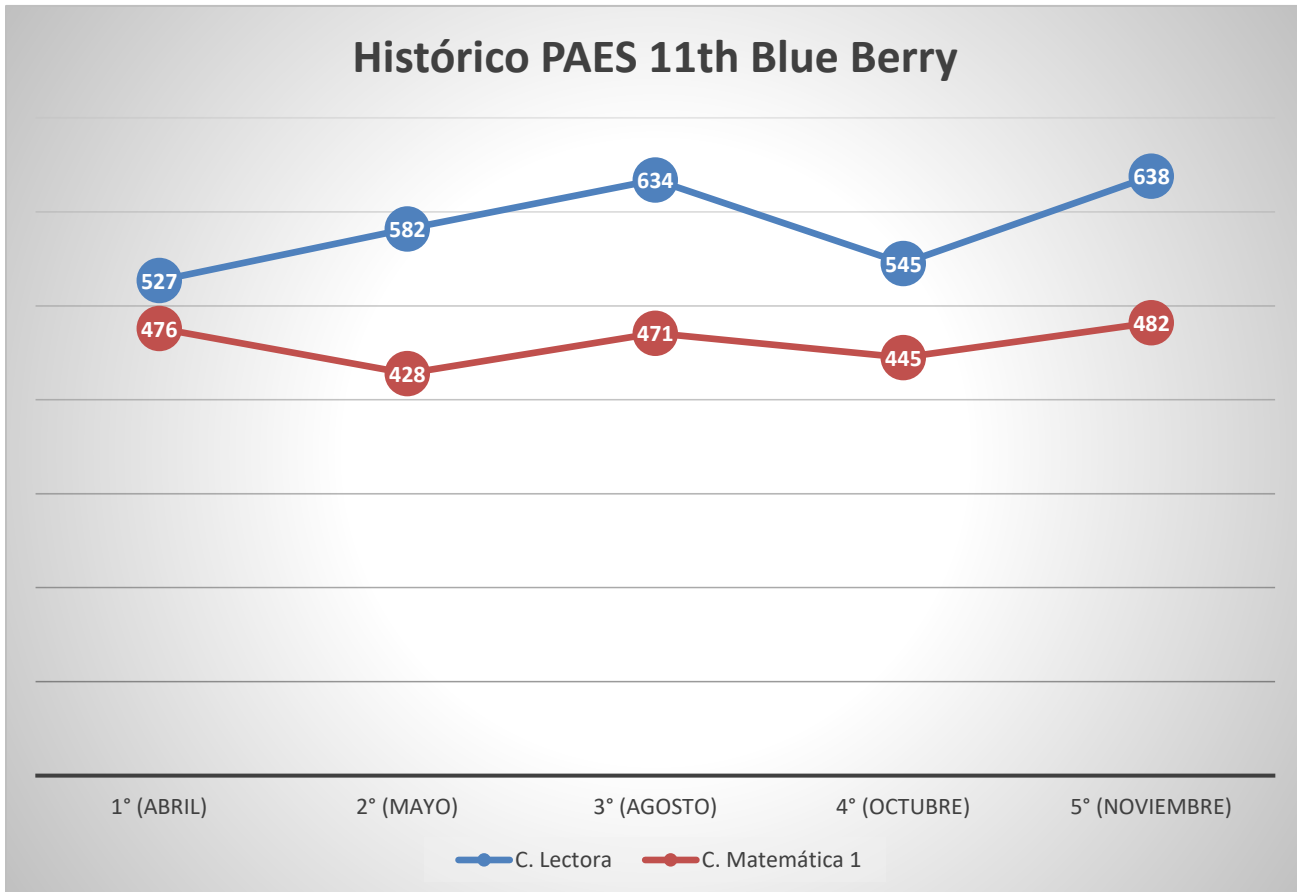
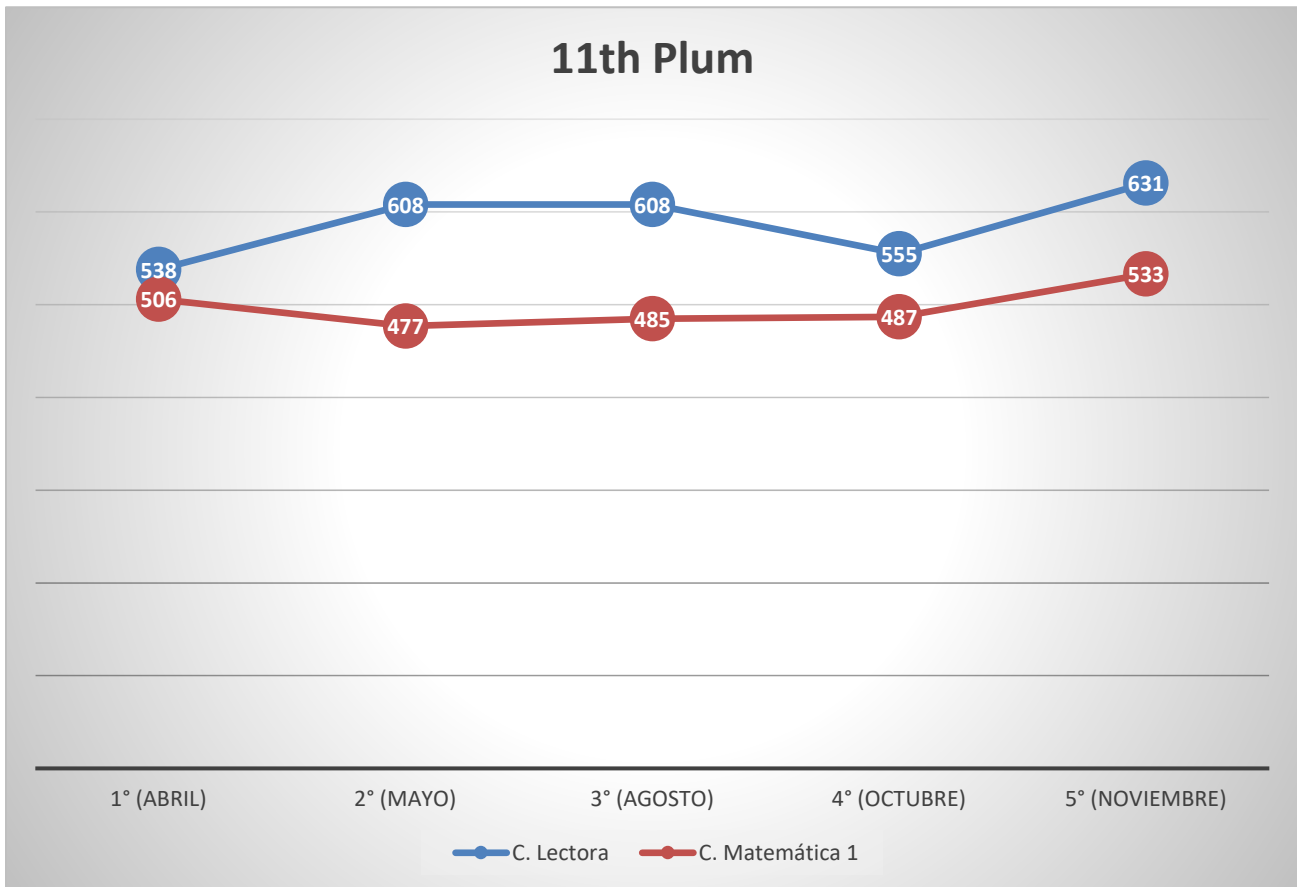
	C. Lectora
1° (abril)	-
2° (mayo)	485
3° (agosto)	542
4°	535

**CURSO: 10° Palm Tree**

	C. Lectora
1° (abril)	-
2° (mayo)	507
3° (agosto)	598
4°	576



Resultados PAES





**PROMEDIO DE RESULTADOS PDT/PAES ÚLTIMOS 4 AÑOS**

<b>PDT/PAES</b>	<b>2020</b>	<b>2021</b>	<b>2022</b>	<b>2023</b>
Competencia Lectora	555,6	536,7	714,1	721
Competencia Matemática	587,3	559,4	627,7	637,8
Historia	543,3	536,6	567,3	544,2
Ciencias	552,1	546,1	558,2	557,4

**RESULTADOS SIMCE HISTÓRICO ÚLTIMOS 3 AÑOS**

<b>Prueba</b>	<b>2020</b>	<b>2021</b>	<b>2022</b>	<b>2023</b>
Lectura 4° básico	-	-	296	313
Matemática 4° básico	-	-	270	296
Lectura 2° medio	-	-	287	279
Matemática 2° medio	-	-	286	318

**4.7 Resultados Área Preescolar:**

Preschool corresponde a los niveles de Prekinder y Kinder cuyas edades fluctúan entre los cuatro y los seis años.

Este Ciclo está a cargo de la Jefa de UTP, Educadora de Párvulos y asistentes de la educación especializadas en el nivel, tienen la misión de brindar y asegurar la formación integral de cada uno de los alumnos.

La metodología pedagógica que orienta el proceso de enseñanza y aprendizaje se fundamenta en un aprendizaje activo, significativo y graduado para los diferentes niveles de desarrollo y características evolutivas de cada niño(a). Es un programa que contempla al individuo desde su integridad y, a la vez, responde a las exigencias del mundo de hoy. Además, los estudiantes se insertan en la práctica del idioma inglés, desarrollando habilidades relacionadas con la práctica de comandos básicos y vocabulario relacionado con su entorno.

**RESULTADOS EVALUACIÓN LENGUAJE**

**institucional en % de logro.**

Prekinder Green	%
1.-Escribe nombre	78
2.Escucha texto y lee preguntas.	90
3.- Cuanta las silabas	86,6
4 Grafica vocales	88
5 Identifica la vocal de los elementos	92,8
6.Repasa trazos	82,6
7- transcribir nombres.	88
8.-Dibuja partes del cuerpo.	84

Kinder	Orange	Blue
1.- Escribe el nombre en letra imprenta.	82,5	80
2.- Comprenden las acciones de relato.	84,3	88
3.- Escribe l vocal con que comienza cada dibujo.	100	96.6
4.-Encierra la silaba inicial de cada elemento.	92	97
5.-Dictado de vocales.	98	100
6 Dictado de silabas.	73	70
7. Escribe la palabra representada por el dibujo.	63,8	60
	84,8	82

**MATEMÁTICA**

**PRE KINDER**

Habilidades	%
1.-clasificar 2 atributos	100
2.-completar con elementos que faltan	100
3-posición en dirección contraria	81
4.-Identificar atributos	94
5.-Reconocer nombre de atributos de fig. geo.	95
	65
7.-Completar N° en recta numérica	83
8.- Cuantificar	93
9.-Representa graficamente N°	88
10.-Adición	57
Total	8

**KINDER**

Habilidades	blue	Orange
1.-Identificar elem. Que no pertenecen a categoria	96	95
2.- Comparar cantidades.	100	100
3.- Identificar frente.	70	95
4.- Identificar hacia.	100	100
5.- Completar con elementos faltantes.	90	75
6.- Completar patrones.	90	95
7.- Completar secuencias numéricas.	97	97
8.-Cuantificar.	96	93
9. Contar y escribir números.	74	63
10. Representar c/ elementos números .	89	97
11.- Adición con elementos.	87	93
12.-Adición con números	82	96
Total	91	93

RESULTADOS EVALUACIÓN INSTITUCIONAL INGLÉS

	Kinder Blue	Kinder Orange
<b>INDICADORES</b>	<b>% Logro</b>	<b>% Logro</b>
Hello	100	100
Weather	58	50
Shapes	20	38
Colors	74	84
Unit1	24	51
Unit 2	23	44
Unit 3	47	58
Unit 4	31	49
Unit 5	64	74
Unit 6	73	67
<b>PROMEDIO</b>	<b>51.4 %</b>	<b>61,5%</b>

**ACTIVIDADES DESTACADAS DEL CICLO**

Participación de la familia en diversas actividades curriculares;  
Cuenta cuentos, ferias, show & tell, cursos de cocina etc.

ABP de los 3 cursos.

Actividades relacionadas al sello medioambiental.

Actividades de articulación con primero básico.

\*clases realizadas por profesoras de primer ciclo.

\*participación de actividades con estudiantes de 1°

\*participación en recreos.

- Conversatorios de docentes de primer ciclo y educadoras-
- Visitas educativas: ruka mapuche- Llamas del sur.

